

白山市辺地に係る総合整備計画書

(令和8年度～令和12年度)

河内辺地総合整備計画書

吉野谷辺地総合整備計画書

鳥越辺地総合整備計画書

尾口辺地総合整備計画書

白峰辺地総合整備計画書

令和8年3月

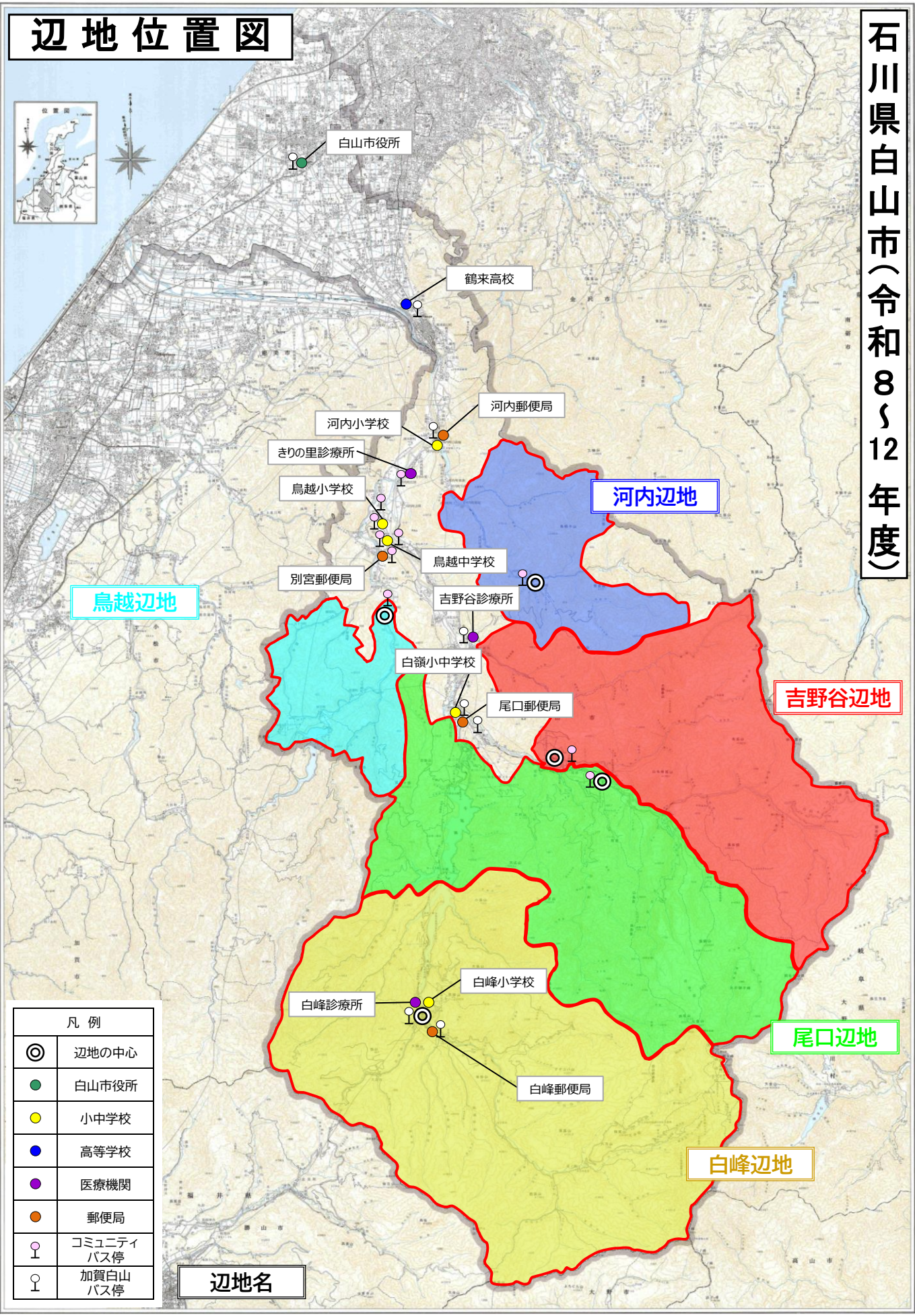
石川県白山市

目 次

白山市辺地位置図	1
総合整備計画書	
河内辺地総合整備計画書	2
吉野谷辺地総合整備計画書	4
鳥越辺地総合整備計画書	6
尾口辺地総合整備計画書	8
白峰辺地総合整備計画書	10

辺地位置図

石川県白山市(令和8～12年度)



凡例	
◎	辺地の中心
●	白山市役所
●	小中学校
●	高等学校
●	医療機関
●	郵便局
○	コミュニティバス停
○	加賀白山バス停

辺地名

- 白山市役所
- 鶴来高校
- 河内郵便局
- 河内小学校
- きりの里診療所
- 鳥越小学校
- 別宮郵便局
- 鳥越中学校
- 吉野谷診療所
- 白嶺小中学校
- 尾口郵便局
- 白峰診療所
- 白峰小学校
- 白峰郵便局

鳥越辺地

河内辺地

吉野谷辺地

尾口辺地

白峰辺地

河内辺地総合整備計画書

石川県白山市河内辺地
(辺地の人口 82 人、面積 48.30 km²)

1 辺地の概況

- | | |
|--------------------|--------------------------------------|
| (1) 辺地を構成する町又は字の名称 | 河内町内尾、河内町下折、
河内町金間、河内町板尾
河内町吹上 |
| (2) 地域の中心の位置 | 河内町内尾口 39 番地 |
| (3) 辺地度数 | 143 点 |

2 公共的施設の整備を必要とする事情

本地域は、白山市中心部から南東に約 25 km の距離に位置する山間地帯にあります。

冬季は積雪が多く、零細農家の点在する不便な生活環境にあり、過疎化とともに高齢化が著しく活力の停滞が顕著となっています。

このような状況の中、今後の人口減少に伴い、水道事業について、より効率的・効果的な経営を進めていく必要があることから、老朽化した水道施設の更新の際は、統合整備や施設再整備で機能強化を図り、安全安心で良質な飲料水の安定的な供給に努めます。

また、観光による地域振興策として、交流の場とともに雇用を創出する貴重な地域資源であるスキー場が重要な役割を担ってきましたが、近年は、施設の老朽化が進んでいることから、多くのスキーヤーが安全に楽しむことができる施設の整備・充実を行うことにより、交流人口の拡大と地域の魅力向上に努めます。

3 公共的施設の整備計画

令和8年度から令和12年度まで 5年間

(単位：千円)

区分		事業費	財源内訳		一般のうち辺 地対策事業債 の予定額
事業主体	施設名		特定財源	一般財源	
	白山市	41,000	20,500	20,500	20,500
	〃	76,000	—	76,000	76,000
合 計		117,000	20,500	96,500	96,500

吉野谷辺地総合整備計画書

石川県白山市吉野谷辺地
(辺地の人口102人、面積125.05km²)

1 辺地の概況

- | | |
|--------------------|---------|
| (1) 辺地を構成する町又は字の名称 | 中宮、瀬波 |
| (2) 地域の中心の位置 | 中宮へ20番地 |
| (3) 辺地度数 | 129点 |

2 公共的施設の整備を必要とする事情

本地域は、白山市中心部から南東に約35kmの距離に位置する山間地帯にあります。

冬季は積雪が多く、主な産業である農林業は、いずれも生産基盤が悪く、経営規模も零細であることから、過疎化及び高齢化が進行し、深刻な問題となっています。

このような状況の中、安定した生活環境の実現を図る上で欠かすことのできない、地域住民の生活に密着したトンネル・シェッド・擁壁等の道路構造物や橋梁の長寿命化修繕を行うことにより、利便性と安全性の向上に努めます。

また、効率的な林業経営を促進するために不可欠な林道沿線に架かる橋梁の長寿命化修繕を行うことにより、林業の活性化と振興を推進し、森林資源の多様で有効な活用を図ります。

3 公共的施設の整備計画

令和8年度から令和12年度まで 5年間

(単位：千円)

区分		事業費	財源内訳		一般のうち辺 地対策事業債 の予定額
事業主体	施設名		特定財源	一般財源	
道路及び渡船 施設	白山市	87,800	45,990	41,810	41,800
農道及び林道	〃	51,000	25,300	25,700	25,700
合 計		138,800	71,290	67,510	67,500

鳥越辺地総合整備計画書

石川県白山市鳥越辺地
(辺地の人口 58 人、面積 37.73 km²)

1 辺地の概況

- | | |
|--------------------|---|
| (1) 辺地を構成する町又は字の名称 | 渡津町、左礫町、三ツ瀬町、
数瀬町、阿手町、五十谷町、
柳原町、野地町 |
| (2) 地域の中心の位置 | 渡津町口 172 番地 |
| (3) 辺地度数 | 110 点 |

2 公共的施設の整備を必要とする事情

本地域は、白山市中心部から南に約 30 km の距離に位置する山間地帯にあります。

冬季は積雪が多く、主な産業である農林業は、いずれも生産基盤が悪く、経営規模も零細であることから、過疎化及び高齢化が進行し、深刻な問題となっています。

このような状況の中、安定した生活環境の実現を図る上で欠かすことのできない、地域住民の生活に密着したトンネル・シェッド・擁壁等の道路構造物や橋梁の長寿命化修繕を行うことにより、利便性と安全性の向上に努めます。

また、効率的な林業経営を促進するために不可欠な林道整備を行うことにより、林業の活性化と振興を推進し、森林資源の多様で有効な活用を図ります。

3 公共的施設の整備計画

令和8年度から令和12年度まで 5年間

(単位：千円)

区分		事業費	財源内訳		一般のうち辺 地対策事業債 の予定額
事業主体	施設名		特定財源	一般財源	
道路及び渡船 施設	白山市	161,000	88,550	72,450	72,400
農道及び林道	〃	10,000	4,000	6,000	6,000
合 計		171,000	92,550	78,450	78,400

尾口辺地総合整備計画書

石川県白山市尾口辺地
(辺地の人口151人、面積135.96km²)

1 辺地の概況

- | | |
|--------------------|-------------------------------|
| (1) 辺地を構成する町又は字の名称 | 尾添、荒谷、女原、東二口、
深瀬、鴫ヶ谷、仏師ヶ野町 |
| (2) 地域の中心の位置 | 尾添リ60番地12 |
| (3) 辺地度数 | 201点 |

2 公共的施設の整備を必要とする事情

本地域は、白山市中心部から南東に約40kmの距離に位置する山間地帯にあります。

冬季は積雪が多く、主な産業である農林業は生産基盤が弱く、過疎化とともに高齢化が進み、地域活力の停滞が顕著となっています。

このような状況の中、安定した生活環境の実現を図る上で欠かすことのできない、地域住民の生活に密着したトンネル・シェッド・擁壁等の道路構造物や橋梁の長寿命化修繕を行うことにより、利便性と安全性の向上に努めます。

また、今後の人口減少に伴い、水道事業について、より効率的・効果的な経営を進めていく必要があることから、老朽化した水道施設の更新の際は、統合整備や施設再整備で機能強化を図り、安全安心で良質な飲料水の安定的な供給に努めます。

さらに、効率的な林業経営を促進するために不可欠な林道整備を行うことにより、林業の活性化と振興を推進し、森林資源の多様で有効な活用を図ります。

加えて、観光による地域振興策として、交流の場とともに雇用を創出する貴重な地域資源であるスキー場が重要な役割を担ってきましたが、近年は、施設の老朽化が進んでいることから、多くのスキーヤーが安全に楽しむことができる施設の整備・充実を行うことにより、交流人口の拡大と地域の魅力向上に努めます。

3 公共的施設の整備計画

令和8年度から令和12年度まで 5年間

(単位：千円)

区分		事業費	財源内訳		一般のうち辺 地対策事業債 の予定額
事業主体	特定財源		一般財源		
施設名					
道路及び渡船 施設	白山市	294,000	159,700	134,300	134,300
飲料水供給施 設	〃	272,900	136,500	136,400	136,400
農道及び林道	〃	234,000	123,600	110,400	110,400
観光又はレク リエーション に関する施設	〃	91,100	—	91,100	91,100
合 計		892,000	419,800	472,200	472,200

白峰辺地総合整備計画書

石川県白山市白峰辺地
(辺地の人口626人、面積221.50km²)

1 辺地の概況

- | | |
|--------------------|-----------|
| (1) 辺地を構成する町又は字の名称 | 白峰、桑島、下田原 |
| (2) 地域の中心の位置 | 白峰口86番地 |
| (3) 辺地度数 | 125点 |

2 公共的施設の整備を必要とする事情

本地域は、白山市中心部から南に約45kmの距離に位置する山間地帯にあります。

冬季は積雪が多く、主な産業である農林業は、いずれも生産基盤が悪く、経営規模も零細であることから、過疎化及び高齢化が進行し、深刻な問題となっています。

このような状況の中、安定した生活環境の実現を図る上で欠かすことのできない、地域住民の生活に密着した道路改良やトンネル・シェッド・擁壁等の道路構造物や橋梁の長寿命化修繕を行うことにより、利便性と安全性の向上に努めます。

また、今後の人口減少に伴い、水道事業について、より効率的・効果的な経営を進めていく必要があることから、老朽化した水道施設の更新の際は、統合整備や施設再整備で機能強化を図り、安全安心で良質な飲料水の安定的な供給に努めます。

さらに、効率的な林業経営を促進するために不可欠な林道整備及び林道沿線に架かる橋梁の長寿命化修繕を行うことにより、林業の活性化と振興を推進し、森林資源の多様で有効な活用を図ります。

加えて、高齢者の保健及び福祉の向上のため重要な役割を担っている保健施設及び地域住民等が利用する集会施設の老朽化が進んでいることから、安全に利用できる施設整備が急務となっており、これらを地域住民の交流の場所として、多目的な機能を整備し総合的に発揮させることで、地域の活性化を図るとともに、災害時等の防災力強化のため、消防団格納庫等の整備を行うことにより、安全かつ安心して暮らすことができる住みよい地域づくりに努めます。

このほか、地域振興策として重要な役割を担うスキー場及び文化施設等を整備することにより、地域資源が有する保健休養、文化、教育等の場所として、多目的な機能を総合的に発揮させ、地域の活性化を図ります。

3 公共的施設の整備計画
令和8年度から令和12年度まで 5年間

(単位：千円)

区分		事業費	財源内訳		一般のうち辺 地対策事業債 の予定額
事業主体	施設名		特定財源	一般財源	
	白山市	391,000	142,200	248,800	248,800
道路及び渡船 施設					
飲料水供給施 設	〃	16,000	8,000	8,000	8,000
農道及び林道	〃	484,000	237,200	246,800	246,800
公民館その他 の集会施設	〃	89,300	—	89,300	89,300
高齢者の保健 又は福祉の向 上又は増進を 図るための施 設	〃	31,000	—	31,000	31,000
消防施設	〃	110,900	—	110,900	110,900
観光又はレク リエーション に関する施設	〃	331,800	159,438	172,362	172,200
合 計		1,454,000	546,838	907,162	907,000

白山市辺地に係る総合整備計画

発 行 令和8年（2026年）3月

発 行 者 白山市

〒924-8688

石川県白山市倉光二丁目1番地

編 集 白山市企画振興部企画課