

Hướng dẫn bản đồ nguy cơ lũ lụt thành phố Hakusan



Nhân vật hình ảnh của Công viên địa chất Hakusan Tetorigawa "Mẹ Yukimama và bé Shizuku-chan"



Bản đồ nguy cơ lũ lụt

"Bản đồ nguy cơ lũ lụt thành phố Hakusan" được tạo ra để giúp người dân có thể sơ tán tới nơi an toàn nếu các sông Tedoru, Saigawa, Yasuhara, Takahashi và Obigawa bị ngập do mưa lớn *. Vì vậy, bạn hãy chuẩn bị hàng ngày để có thể hành động nhanh chóng trong trường hợp có thiên tai.

* Là trận mưa xảy ra với tần suất hơn 1000 năm và 50 hoặc 100 năm một lần



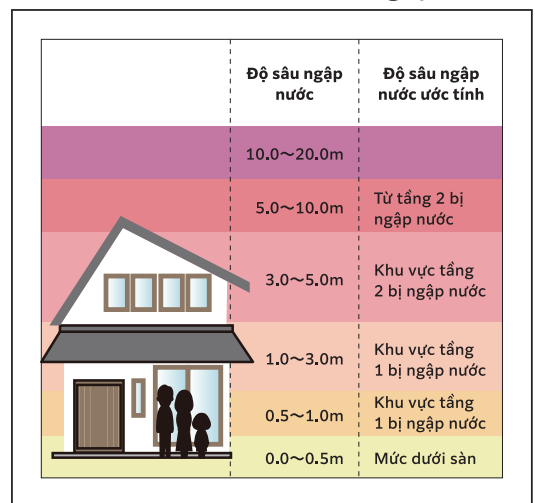
Những điểm cần lưu ý về cuốn Guidebook này:

- Luôn bảo quản ở nơi dễ lấy để có thể sử dụng hàng ngày.
- Kiểm tra địa điểm sơ tán, lộ trình sơ tán, thông tin liên lạc trong trường hợp xảy ra thiên tai, v.v.
- Chuẩn bị trước vật tư phòng chống thiên tai và đồ dự trữ khi sơ tán.
- Hãy thường xuyên nói chuyện cùng gia đình về việc phòng chống thiên tai.

【Giới thiệu về các loại kí hiệu】

Kí hiệu	Tên	Kí hiệu	Tên	Những điểm cần lưu ý khi sơ tán	
	Địa điểm sơ tán khẩn cấp được chỉ định Trên mực nước biển (m)		Tàu cao tốc Hokuriku		Khu vực cảnh báo thiên tai tại lở đất đá
	Hướng sơ tán (ước lượng)		Tuyến chính JR Hokuriku		Khu vực cảnh báo đặc biệt thiên tai sạt lở đất đá
	Cơ sở cho những người có nhu cầu đặc biệt		Tuyến đường sắt Hokuriku Ishikawa		Khu vực giải định ngập lụt do triều cường
	Đường cao tốc		Cơ quan chính phủ		Khu vực giải định ngập lụt do sóng thần
	Đường quốc lộ		Sở cứu hỏa		Khu vực băng qua đường hầm
	Đường tỉnh lộ và đường trục chính		Sở cảnh sát/Đồn công an/Văn phòng đại diện		Cầu
	Ranh giới địa phận hành chính		Cơ sở y tế khẩn cấp	Nhà bị sập, Khu vực giải định ngập lụt (Khu vực sơ tán sớm)	
	Ranh giới khu vực				Lụt
					Xói mòn bờ sông

【Cách đọc màu của độ sâu ngập nước】



Mọi thắc mắc về bản đồ này xin liên hệ tới:

[Phòng quản lý khủng hoảng, UBND Thành phố Hakusan]
石川県白山市倉光二丁目1番地 TEL : 076-274-9536
FAX : 076-274-9535 MAIL : kikikanri@city.hakusan.lg.jp

Đơn vị phụ trách xây dựng bản đồ

[Bộ phận Kỹ thuật Xây dựng, UBND Thành phố Hakusan]
石川県白山市倉光二丁目1番地 TEL : 076-274-9556
FAX : 076-274-4188 MAIL : doboku@city.hakusan.lg.jp

Danh sách các địa điểm sơ tán khẩn cấp do thành phố Hakusan chỉ định

	Tên cơ sở	Khu vực	Địa chỉ	Số điện thoại	Phân loại thiên tai		
					Lũ lụt	Sạt lở đất đá	Sóng thần/ Triều cường
1	白山市民交流センターはくさんホール(Hakusanshiminkoryusentahakusanhoru)	松任 (Matto)	倉光二丁目1番地 (Kuramitsu 2choume1banchi)	274-9591	○	-	-
2	石川公民館 (Ishikawakouminkan)	石川 (Ishikawa)	源兵衛町332番地1 (Genpeijimamachi 332banchi1)	277-0455	○	-	-
3	柏野公民館 (Kashiwanokouminkan)	柏野 (Kawashino)	下柏野町483番地 (Shimokashiwano 483banchi)	276-1282	○	-	-
4	笠間公民館 (Kasamakouminkan)	笠間 (Kasama)	笠間町623番地1 (Kasamamachi 623banchi1)	276-1283	○	-	-
5	宮保公民館 (Miyabokouminkan)	宮保 (Miyabo)	宮保町1159番地 (Miyabomachi 1159banchi)	276-1284	○	-	-
6	出城公民館 (Deshirokouminkan)	出城 (Dejiro)	成町406番地2 (Narimachi 406banchi2)	276-1286	○	-	-
7	御手洗公民館 (Mitaraikouminkan)	御手洗 (Mitarashi)	相川町1566番地1 (Aikawamachi 1566banchi1)	276-1287	○	-	○
8	北陸自動車道緊急避難場所 (Hokurikujidoushadoukinkyuhinanbasho)	御手洗 (Mitarashi)	相川町1868番地2 (Aikawamachi 1868banchi2)	-	-	-	○
9	旭公民館・旭丘体育館 (Asahikouminkan/Asahigaokataiikukan)	旭 (Asahi)	旭丘二丁目32番地 (Asahigaoka 2choume32banchi)	276-1288	○	-	-
10	中奥公民館 (Nakaokukouminkan)	中奥 (Nakaoku)	中奥町144番地1 (Nakaokumachi 144banchi1)	276-1290	○	-	-
11	林中公民館 (Hayashinakouminkan)	林中 (Nakabayashi)	乙丸町461番地 (Otomarumachi 461banchi)	276-1291	○	-	-
12	光野中学校 (Hikarinochugakkou)	郷 (Go)	番匠町468番地1 (Banjhoumachi 468banchi1)	276-8823	○	-	-
13	郷公民館 (Gokouminkan)	郷 (Go)	田中町230番地 (Tanakamachi 230banchi)	276-1289	○	-	-
14	山島公民館 (Yamashimakouminkan)	山島 (Yamajima)	安吉町120番地 (Yasuyoshimachi 120banchi)	276-7764	Chỉ trên tầng 2	-	-
15	金沢工業大学やつかほりサーチキャンパス65号館 (Kanazawakougyou-daigaku Yatsukaho Research Campus65goukan)	山島 (Yamajima)	八束穂三丁目1番地 (Yatsukaho 3choume 1banchi)	274-7733	○	-	-
16	千代野公民館・千代野児童センター (Chiyonokouminkan/Chyono-jidousenta)	千代野 (Chiyono)	千代野西八丁目30番地 (Chiyononishi 8choume 30banchi)	276-2204	○	-	-
17	旧美川図書館駐車場 (Kyumikawatoshokanchushajyo)	美川 (Mikawa)	美川永代町ヲ266番地1 (Mikawaetaimachi Wo 266banchi1)	-	○	-	○
18	はくさん信用金庫美川支店屋上 (Hakusanshinyoukinkomikawasitenokujyo)	美川 (Mikawa)	美川神幸町ソ336番地1 (Mikawajinkoumachi So 366 banchi1)	278-2350	○	-	○
19	美川中学校 (Mikawachugakkou)	美川 (Mikawa)	美川浜町タ5番地 (Mikawahamamachi Ta 5banchi)	278-2364	○	-	○
20	美川スポーツセンター (Mikawasports Center)	美川 (Mikawa)	美川浜町タ6番地 (Mikawahamamachi Ta 6banchi)	278-6090	○	-	○
21	湊小学校 (Minatoshougakkou)	湊 (Minato)	湊町力307番地 (Minatomachi Ka 307banchi)	278-2244	○	○	○
22	湊防災コミュニティセンター (Minato Bousai Community Center)	湊 (Minato)	湊町ヨ70番地1 (Minatomachi Yo 70banchi1)	278-2002	○	○	○
23	白山青年の家 (Hakusanseinennoie)	一ノ宮 (Ichinomiya)	八幡町戌142番地 (Yahatamachi Bo 142banchi)	272-3695	○	○	-
24	朝日小学校 (Asahi Shougakkou)	鶴来 (Tsurugi)	鶴来日吉町口111番地 (Tsurugihyohimachi Ro 111banchi)	272-1611	○	○	-
25	広陽小学校 (Kouyou Shougakkou)	林 (Hayashi)	知気寺町と77番地2 (Waketeramachi To 77banchi2)	273-4131	○	○	-
26	林公民館 (Hayashi Kouminkan)	林 (Hayashi)	道法寺町へ24番地 (Douhoujimachi He 24bannchi)	272-1746	○	○	-
27	明光小学校 (Meikou Shougakkou)	館畑 (Tachihata)	井口町は1番地4 (Iguthimachi Ha 1banchi4)	272-1118	○	○	-
28	館畑公民館 (Tachihata Kouminkan)	館畑 (Tachihata)	日向町イ19番地 (Hyuugamachi I 19banchi)	272-1041	○	-	-
29	河内ウッディホール (Kawachi Woody Hall)	河内 (Kawachi)	河内町江津い30番地 (Kawachimachietsu I 30banchi)	273-4133	○	○	-
30	鳥越小学校 (Torigoe Shougakkou)	鳥越 (Torigoe)	上野町オ1番地 (Kanminomachi O 1banchi)	254-2219	○	○	-
31	鳥越中学校 (Torigoe Chugakkou)	鳥越 (Torigoe)	釜清水町チ140番地 (Kamashimizumachi Chi 140banchi)	254-2319	○	○	-
32	鳥越ふるさとセンター (Torigoe Furusato Center)	鳥越 (Torigoe)	上吉谷町甲99番地 (Kamiyoshitanimatchi Kou 99banchi)	255-5066	○	○	-
33	白嶺小中学校 (Siramine Shougagakou)	尾口 (Oguchi)	瀬戸申66番地 (Seto Kou 66banchi)	256-7145	○	○	-
34	金沢工業大学白山麓キャンパスイノベーションハブ (Kanazawakougyoudaigaku Hakusanroku Campus Innovation Hub)	尾口 (Oguchi)	瀬戸辰3番地1 (Setotatu 3banchi1)	256-7170	○	○	-

Các cơ sở khác

	Tên cơ sở	Địa chỉ	Số điện thoại
Cơ quan hành chính	白山市役所 (Hakusan Shiyakusho)	倉光二丁目1番地 (Kuramitsu 2choume1banchi)	276-1111
	美川支所 (Mikawa Shisho)	美川浜町ヨ103番地 (Mikawahamamachi Yo 103banchi)	278-3200
	鶴来支所 (Tsurugi Shisho)	鶴来本町四丁目ヌ85番地 (Tsurugihonmachi 4choume Nu 85banchi)	272-1111
	河内市民サービスセンター (Kawachi Service Center)	河内町福岡77番地 (Kawachimachi Fukuoka 77banchi)	272-1100
	吉野谷市民サービスセンター (Yoshiodani Shimin Service Center)	佐良二136番地 (Sarani 136banchi)	255-5011
	鳥越市民サービスセンター (Torigoe Shimin Service Center)	別宮町口170番地 (Betsumiyamachi Ro 170banchi)	254-2011
	尾口市民サービスセンター (Oguchi Shimin Service Center)	瀬戸午10番地 (Setoushi 10banchi)	256-7011
	白嶺市民サービスセンター (Siramine Shimin Service Center)	白嶺ハ157番地 (Shiramine Ha 157banchi)	259-2011
Sở cảnh sát	白山警察署 (Hakusan Keisatsusho)	倉光九丁目11番地1 (Kuramitsu 9choume 11banchi)	216-0110
	白山警察署鶴来庁舎 (Hakusan Keisatsusho Tsurugichousha)	月橋町644番地 (Tsukishashimachi 644banchi)	272-1161
Sở cứu hỏa	白山野々市広域消防本部 (Hakusan Nonoichi Koukishoubouhonbu)	三浦町255番地1 (Miuramachi 255banchi)	276-1119
	松任消防署 (Mattou Shoubousho)	三浦町255番地1 (Miuramachi 255banchi)	276-6119
	松任消防署千代野分署 (Mattou Shoubousho Chiyonobundan)	北安田町861番地1 (Kitayasudamachi 861banhi1)	275-2119
	鶴来消防署 (Tsurugi Shoubousho)	明島町山84番地1 (Akarajimamach Iyama 84banchi)	273-9119
	美川消防署 (Mikawa Shoubousho)	鹿島町140番地1 (Kashimamachi 140banchi)	278-6119
	白山消防署 (Hakusan Shoubousho)	吉野夏111番地1 (Yoshino Natsu 111banchi)	255-8119
Bệnh viện	白山消防署白嶺分署 (Hakusan Shoubousho Shiraminebunsho)	白嶺ハ103番地3 (Shiramine Ha 103banchi3)	259-2119
	公立松任石川中央病院 (Kouritsu Mattou Ishikawa Chuoubyoin)	倉光三丁目8番地 (Kuramitsu 3choume 8banchi)	275-2222
	公立つるぎ病院 (Kouritsu Turugibyoin)	鶴来水戸町ノ1番地 (Tsurugi Mitomachi No 1banchi)	272-1250

1/ Tạo Dòng thời gian của tôi

* Viết trên một tờ giấy rời khác

2/ Cách thức nhận thông tin thời tiết, thông tin sơ tán và phương pháp liên lạc trong trường hợp có thiên tai

Đường truyền thông tin

Thông tin thời tiết và thông tin sơ tán sẽ được gửi đến người dân theo các bước như trong hình dưới đây.



Để biết thông tin thời tiết và thông tin sơ tán, hãy thường xuyên cập nhật các thông tin mới nhất trên các chương trình TV, đài phát thanh, v.v. Bạn cũng có thể nắm được rất nhiều thông tin khác nhau từ máy tính hoặc điện thoại thông minh của mình.

Thông tin phòng chống thiên tai Ishikawa	http://www.hrr.mlit.go.jp/kanazawa/bousai-info-ishikawa/index.html	
Thông tin thời tiết phòng chống thiên tai tỉnh Ishikawa	http://www.micosfit.jp/ishikawa_pref_bousai/	
Trang web Đài khí tượng Kanazawa	https://www.jma-net.go.jp/kanazawa/	

Bạn cũng có thể truy cập từ mã vạch 2D ở bên phải.

■ Dịch vụ gửi mail thành phố Hakusan *Thư phòng chống thiên tai

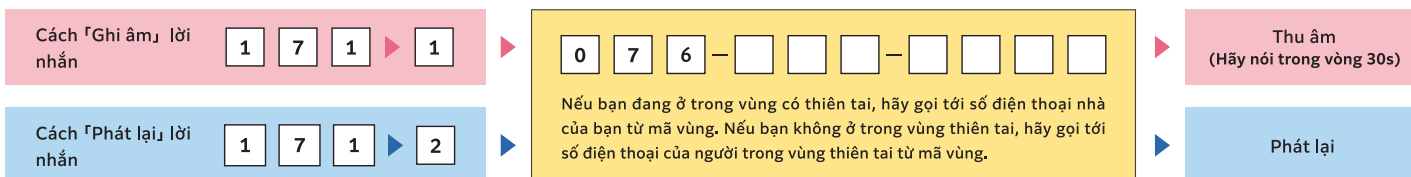
Thành phố Hakusan có dịch vụ cung cấp thông tin phòng chống tội phạm, thời tiết và thông tin du lịch đến điện thoại di động, điện thoại thông minh và máy tính cá nhân qua e-mail cho những ai có nhu cầu. (Đăng ký miễn phí)

Đăng ký qua trang web thành phố Hakusan Đăng ký bằng điện thoại di động	https://mail.cous.jp/hakusan/hakusan@entry.mail-dpt.jp	
--	---	--

Bạn cũng có thể truy cập từ mã vạch 2D ở bên phải.

Gọi và lời nhắn khi có thiên tai của NTT

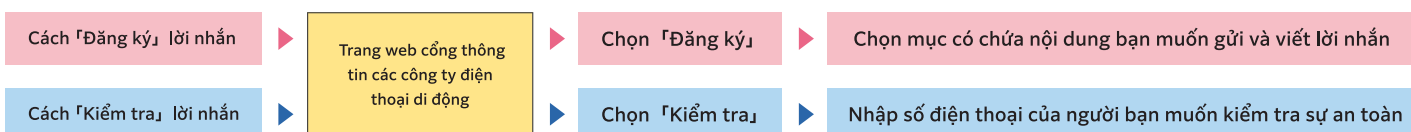
Khi thiên tai xảy ra, đường dây điện thoại thường bị tắc nghẽn. Trong trường hợp đó, hãy sử dụng tính năng gọi và để lại lời nhắn khi có thiên tai.



Bảng tin lời nhắn thiên tai trên điện thoại di động

Bạn có thể sử dụng điện thoại di động của mình để gửi lời nhắn văn bản. Bạn cũng có thể đăng ký và kiểm tra thông tin an toàn của những người trong vùng thiên tai trên "Bảng tin lời nhắn thiên tai" do các công ty điện thoại di động cung cấp.

* Việc sử dụng bảng thông báo thiên tai trên điện thoại thông minh có thể khác với cách trên, vì vậy vui lòng liên hệ với công ty điện thoại di động của bạn để biết thêm chi tiết.



3 Sóng thần, Triều cường, Sóng cuộn



Cảnh báo, Chú ý sóng thần, triều cường, sóng cuộn

Trường hợp dự đoán sóng thần có thể gây ra thiên tai, Cơ quan Khí tượng Nhật Bản sẽ phát đi Cảnh báo hoặc Chú ý sóng thần (sóng thần lớn, sóng thần) chỉ khoảng 3 phút sau khi động đất xảy ra.

Ngoài ra, nếu dự đoán triều cường, sóng cuộn có thể gây ra thiên tai, Cơ quan Khí tượng Nhật Bản cũng sẽ phát đi Cảnh báo hoặc Chú ý triều cường, sóng cuộn.

■ Các loại Cảnh báo và Chú ý sóng thần * Cảnh báo sóng thần lớn được coi là cảnh báo đặc biệt.

Phân loại	Tiêu chuẩn được phát đi	Chiều cao sóng thần được phát đi		Thiệt hại dự kiến và các hành động cần làm
		Chỉ số cụ thể (Phân loại dự báo độ cao sóng thần)	Thông báo phát đi trong trường hợp động đất cực lớn	
Cảnh báo sóng thần lớn	Trường hợp sóng thần được dự đoán cao trên 3m ở điểm cao nhất.	Hơn 10m (10m < chiều cao được dự đoán)	Cực lớn	Nhà bằng gỗ bị phá hủy hoặc cuốn trôi hoàn toàn, người dân bị cuốn vào dòng chảy của sóng thần. Nếu bạn đang ở trên bờ biển hoặc ven sông, hãy ngay lập tức sơ tán đến một nơi an toàn như đồi hoặc tòa nhà sơ tán.
		10m (5m < chiều cao được dự đoán ≤ 10m)		
		5m (3m < chiều cao được dự đoán ≤ 5m)		
Cảnh báo sóng thần	Khi chiều cao sóng thần dự đoán vượt quá 1 m và nhỏ hơn 3m.	3m (1m < chiều cao được dự đoán ≤ 3m)	Cao	Ở độ cao thấp, sóng thần sẽ ập đến và gây ra lũ lụt. Người dân bị cuốn vào dòng chảy của sóng thần. Nếu bạn đang ở trên bờ biển hoặc ven sông, hãy ngay lập tức sơ tán đến một nơi an toàn như đồi hoặc tòa nhà sơ tán.
Chú ý sóng thần	Khi chiều cao sóng thần dự đoán cao hơn 0,2m và nhỏ hơn 1m, có khả năng gây ra thiên tai.	1m (0,2m < chiều cao được dự đoán ≤ 1m)	(Không ghi)	Trên biển, người dân bị dòng nước cuốn, bè nuôi trồng thủy sản bị cuốn trôi, tàu cỡ nhỏ bị lật. Nếu bạn đang ở dưới biển hãy lập tức lên bờ và tránh xa khỏi bờ biển.

Nguồn: Trang web của Cơ quan Khí tượng Nhật Bản (<https://www.data.jma.go.jp/svd/eqev/data/joho/tsunamiinfo.html>)

■ Các loại dự báo triều cường/sóng cuộn

Phân loại	Tiêu chuẩn được phát đi	Phân loại	Tiêu chuẩn được phát đi
Cảnh báo triều cường	Khi mực nước thủy triều dự đoán cao từ 1.2m trở lên.	Cảnh báo sóng cuộn	Khi chiều cao sóng dự đoán cao từ 5.0m trở lên.
Cảnh báo triều cường	Khi mực nước thủy triều dự đoán cao từ 0.8m tới dưới 1.2m.	Cảnh báo sóng cuộn	Khi chiều cao sóng dự đoán cao từ 3.0m tới dưới 5.0m.

■ Những điểm cần chú ý khi sơ tán

<p>Nhanh chóng di tản đến những nơi cao</p> <p>Nhanh chóng di tản đến những nơi cao cao hơn và xa biển hơn.</p>	<p>Tránh xa sông và bờ biển</p> <p>Nếu động đất xảy ra hoặc Cảnh báo / Chú ý được phát đi, bờ biển và sông rất nguy hiểm nên những ai đang đánh cá hoặc bơi lội cần lập tức rời khỏi bờ biển và sơ tán đến nơi cao ráo.</p>
<p>Cố gắng đi bộ khi di tản</p> <p>Hãy cố gắng đi bộ khi sơ tán vì ô tô có thể gây tắc đường và nguy hiểm.</p>	<p>Tuân theo Khuyến cáo sơ tán và Chỉ thị sơ tán (khẩn cấp)</p> <p>Khi có Khuyến cáo sơ tán hoặc Chỉ thị sơ tán (khẩn cấp), ngay lập tức thực hiện theo hướng dẫn và sơ tán đến nơi cao ráo an toàn kịp thời.</p>
<p>Cập nhật thông tin chính xác</p> <p>Hãy cập nhật thông tin chính xác từ phát thanh phòng chống thiên tai, TV, đài phát thanh, v.v.</p>	

4 Sạt lở đất đá



Khu vực chỉ định

Để bảo vệ tính mạng và tài sản của người dân khỏi những thiệt hại do thiên tai liên quan đến sạt lở đất đá trên cả nước xảy ra hàng năm, UBND Tỉnh Ishikawa tiến hành khảo sát địa hình dựa trên Luật Phòng chống thiên tai liên quan đến sạt lở đất cũng như chỉ định các khu vực ở thành phố Hakusan nơi có nguy cơ xảy ra thiên tai liên quan đến sạt lở đất đá như sau và kêu gọi người dân cần hết sức thận trọng.

Vùng cảnh báo thiên tai sạt lở đất đá (vùng màu vàng - Yellowzone) là gì?

Là khu vực được xác định sẽ có nguy cơ gây nguy hiểm đến tính mạng hoặc thân thể của người dân trong trường hợp sạt lở đất đá xảy ra.

Vùng cảnh đặc biệt báo thiên tai sạt lở đất đá (vùng màu đỏ - Redzone) là gì?

Là khu vực được xác định có nguy cơ gây hư hại cho các công trình xây dựng, gây thiệt hại đáng kể đến tính mạng hoặc thân thể của người dân trong trường hợp sạt lở đất đá xảy ra.

Mức độ nguy hiểm của thiên tai sạt lở đất đá

Bạn có thể kiểm tra mức độ nguy hiểm của sạt lở đất đá trên trang web dưới đây.

Hệ thống thông tin thiên tai sạt lở đất đá tỉnh Ishikawa

<https://sabo.pref.ishikawa.lg.jp>

SABO I

Tìm kiếm

Đọc mã QR này nếu bạn sử dụng điện thoại thông minh ▶



5 Thông tin sơ tán và mực nước sông



Đã xảy ra ngập lụt!!

- Mức nước nguy hiểm ngập lụt ▼
- Mức nước nhận định cần sơ tán ▼
- Mức nước cần chú ý ngập lụt ▼
- Mức nước chờ đội cứu hộ tới giúp ▼
- Mức nước bình thường ▼
- Mức nước thông thường ▼

	Sông				Mức độ nguy hiểm cấp
	Sông Tedori (Tsurugi)	Sông Dainichi (Betsumiya)	Sông Takahashi (Cầu Tonodabashi)	Sông Yasuhara (Cầu Yasuhara Ohashi)	
	10.1m	4.7m	1.5m	4.1m	5
Mức nước nguy hiểm ngập lụt ▼	3.0m	—	1.2m	2.9m	4 (Nguy hiểm)
Mức nước nhận định cần sơ tán ▼	2.3m	—	1.0m	2.5m	3 (Cảnh báo)
Mức nước cần chú ý ngập lụt ▼	1.4m	2.0m	0.9m	2.2m	2 (Chú ý)
Mức nước chờ đội cứu hộ tới giúp ▼		1.5m	0.7m	1.6m	
Mức nước bình thường ▼					1
Mức nước thông thường ▼					

Tình huống thiên tai đã xảy ra

Hãy thực hiện hành động tốt nhất để bảo vệ tính mạng.

Khuyến cáo sơ tán/ Chỉ thị sơ tán (Khẩn cấp)

Đây là tình huống vô cùng nguy hiểm. Hãy hoàn thành việc sơ tán đến địa điểm sơ tán gần nhất ngay lập tức. Nếu không có đủ thời gian, hãy sơ tán đến một tòa nhà cao và kiên cố gần đó nhất rồi đợi cứu hộ.

Chuẩn bị sơ tán / Người cao tuổi bắt đầu sơ tán

Hãy bắt đầu chuẩn bị sơ tán vì có nguy hiểm. Ngoài ra, người già, trẻ em, người khuyết tật cần di chuyển đến nơi sơ tán ngay lập tức.

Chú ý

Xác định địa điểm sơ tán và tuyến đường sơ tán trên bản đồ nguy cơ lũ lụt.

Mức độ nguy hiểm của lũ lụt

Bạn có thể kiểm tra mức độ nguy hiểm của lũ lụt trên trang web dưới đây.

Hệ thống thông tin tổng hợp sông ngòi tỉnh Ishikawa

<http://kasen.pref.ishikawa.jp/>

Thông tin sông ngòi tỉnh Ishikawa





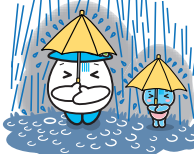
Tìm kiếm

Đọc mã QR này nếu bạn sử dụng điện thoại thông minh ▶



6

Cường độ mưa và các dạng mưa (lượng mưa trong 1 giờ)

Từ 10 tới dưới 20mm	Từ 20 tới dưới 30mm	Từ 30 tới dưới 50mm	Từ 50 tới dưới 80mm	Trên 80mm
Mưa vừa	Mưa nặng hạt	Mưa to	Mưa rất to	Mưa mãnh liệt
				
Tiếng mưa khiến giọng nói trở nên khó nghe. Hãy chú ý khi trời mưa liên tục kéo dài ngay cả với lượng mưa như thế này.	Mưa như trút nước làm ngập các cống, rãnh và các con sông nhỏ, bắt đầu có hiện tượng lở đất quy mô nhỏ.	Trời mưa như lật được xô, có khả năng xảy ra sạt lở núi, sạt lở đất nên cần chuẩn bị sẵn sàng sơ tán ở những vùng nguy hiểm.	Trời đổ mưa như thác, có nước chảy trào ra từ miệng cống. Để xảy ra dòng chảy của đất đá vụn và gây ra nhiều thiên tai thảm họa.	Có một lượng áp lực lớn như khiến bạn cảm thấy khó thở. Trong trường hợp này cần phải hết sức thận trọng vì có nguy cơ xảy ra thiên tai trên quy mô lớn.

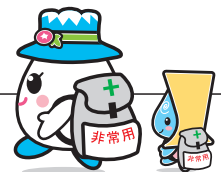
7

Danh sách các vật dụng cần mang theo khi sơ tán

Để ứng phó với trường hợp xảy ra thiên tai, hãy đảm bảo rằng bạn đã chuẩn bị đủ những vật dụng cần thiết tối thiểu như túi đựng đồ theo người khi khẩn cấp và đồ dự trữ.

Đồ ăn (Tối thiểu đủ cho 3 ngày)	<input type="checkbox"/> Nước uống *Nước uống cần 3l mỗi người mỗi ngày <input type="checkbox"/> Đồ ăn			
Đồ có giá trị	<input type="checkbox"/> Tiền mặt (gồm cả tiền xu) <input type="checkbox"/> Thẻ bảo hiểm sức khỏe/bằng lái xe	<input type="checkbox"/> Sổ ngân hàng <input type="checkbox"/> Con dấu	<input type="checkbox"/> Chìa khóa dự phòng nhà và xe <input type="checkbox"/> Kính/ kính áp tròng	
Thông tin	<input type="checkbox"/> Điện thoại di động/đài (gồm cả sạc dự phòng và pin) <input type="checkbox"/> Địa chỉ liên lạc khẩn cấp	<input type="checkbox"/> Dụng cụ ghi chép <input type="checkbox"/> Bản đồ nguy cơ lũ lụt		
Đồ tiện dụng	<input type="checkbox"/> Đèn pin <input type="checkbox"/> Đồ đi mưa	<input type="checkbox"/> Sáo/còi <input type="checkbox"/> Dao đa năng	<input type="checkbox"/> Gang tay dài <input type="checkbox"/> Túi ni lông <input type="checkbox"/> Khăn tắm	<input type="checkbox"/> Quần áo để thay <input type="checkbox"/> Thuốc thông thường / Thuốc điều trị mãn tính
Vật dụng cần thiết để phòng các bệnh truyền nhiễm	<input type="checkbox"/> Khẩu trang <input type="checkbox"/> Nhiệt kế	<input type="checkbox"/> Nước khử trùng <input type="checkbox"/> Xà phòng/ Nước rửa tay		

- Danh sách trên chỉ mang tính chất tham khảo. Bạn hãy chọn những thứ mình cần tùy theo hoàn cảnh của từng gia đình.
- Hãy gói gém chúng lại thật nhỏ gọn để không gây cản trở khi đi sơ tán.
- Đặt thứ tự ưu tiên trước khi chuẩn bị.
- Thường xuyên kiểm tra lại những món đồ bên trong.



Ghi chú

- Bản đồ nguy cơ lũ lụt được biên soạn dựa trên bản sửa đổi của Luật Phòng chống lũ lụt vào tháng 5 năm 2015; 'Bản đồ khu vực giải định ngập lụt hệ thống sông Tedorì (quy mô giải định tối đa)' được Bộ Đất đai, Hạ tầng, Giao thông và Du lịch phát biểu mới vào tháng 4 năm 2017; 'Bản đồ khu vực giải định ngập lụt hệ thống sông Saigawa, sông Yasuhara, sông Takahashi (quy mô giải định tối đa)' được tỉnh Ishikawa phát biểu mới vào tháng 7 năm 2018 nhằm tới mục tiêu là trận mưa xảy ra với tần suất 1000 năm một lần.
- Tùy thuộc vào tình hình lượng mưa, ngập lụt có thể xảy ra ở những khu vực khác ngoài những khu vực được hiển thị trên bản đồ.
- Khu vực Ichinomiya · Tsurugi và một phần của khu vực Hakusan Roku, sông Tedorì và sông Obigawa cũng được hiển thị là khu vực ngập lụt mà không dựa trên Luật phòng chống lũ lụt.
- Giải định ngập lụt này áp dụng cho trường hợp lượng mưa vượt quá quy mô giải định tối đa; lũ lụt xảy ra ở các sông khác và lũ lụt gây ra bởi các vùng nước nội địa (ví dụ nước mưa từ các mương nước và nước tưới tiêu không thể thải ra sông).