

改定版

日本語

# 白山市

## 洪水ハザードマップガイド

Hakusan City

Flood Hazard Map Guide

白山手取川ジオパーク  
イメージキャラクター  
「ゆきママとしずくちゃん」



### 洪水ハザードマップとは？

「白山市洪水ハザードマップ」は、手取川、犀川、安原川、高橋川、大日川が大雨※によってはん濫した場合、安全に避難できるよう作成したものです。災害発生時にすばい行動を行えるよう、日頃から備えましょう。

※1000年以上及び50・100年に1回程度起こりうる降雨



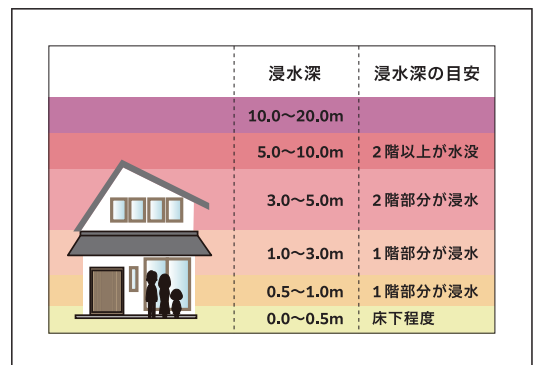
### このガイドブックについて

- 日常的に活用できるよう、取り出しやすい場所に保管しましょう。
- 避難場所、避難経路、災害時の連絡先などの確認をしましょう。
- 避難時の防災用品・備蓄品を事前に準備しましょう。
- 日頃から家族と防災について話し合しましょう。

### 【凡例】

表記	名称	表記	名称	避難の際に注意する箇所	
	指定緊急避難場所 海拔 (m)		北陸新幹線		土砂災害警戒区域
	避難方向 (目安)		JR 北陸本線		土砂災害特別警戒区域
	要配慮者利用施設		北陸鉄道石川線		高潮浸水想定区域
	高速道路		行政機関		津波浸水想定区域
	国道		消防署		地下横断箇所
	県道・幹線道路		警察官・交番・駐在所		橋
	市町村界		救急医療施設	家屋倒壊等はん濫想定区域(早期避難区域)	
	地区界				洪水はん濫
					河岸侵食

### 【浸水深の見方】



このマップに  
関する  
お問い合わせ

#### 【白山市役所 危機管理課】

石川県白山市倉光二丁目1番地 TEL: 076-274-9536  
FAX: 076-274-9535 MAIL: kikikanri@city.hakusan.lg.jp

このマップの  
作成元

#### 【白山市役所 土木課】

石川県白山市倉光二丁目1番地 TEL: 076-274-9556  
FAX: 076-274-4188 MAIL: doboku@city.hakusan.lg.jp

# 白山市指定緊急避難場所一覧

	施設名	地区	所在地	電話番号	災害種別		
					洪水	土砂災害	津波・高潮
1	白山市民交流センターはくさんホール	松任	倉光二丁目1番地	274-9591	○	-	-
2	石川公民館	石川	源兵島町332番地1	277-0455	○	-	-
3	柏野公民館	柏野	下柏野町483番地	276-1282	○	-	-
4	笠間公民館	笠間	笠間町623番地1	276-1283	○	-	-
5	宮保公民館	宮保	宮保町1159番地	276-1284	○	-	-
6	出城公民館	出城	成町406番地2	276-1286	○	-	-
7	御手洗公民館	御手洗	相川町1566番地1	276-1287	○	-	○
8	北陸自動車道緊急避難場所	御手洗	相川町1868番地2	-	-	-	○
9	旭公民館・旭丘体育館	旭	旭丘二丁目32番地	276-1288	○	-	-
10	中奥公民館	中奥	中奥町144番地1	276-1290	○	-	-
11	林中公民館	林中	乙丸町461番地	276-1291	○	-	-
12	光野中学校	郷	番匠町468番地1	276-8823	○	-	-
13	郷公民館	郷	田中町230番地	276-1289	○	-	-
14	山島公民館	山島	安吉町120番地	276-7764	2階のみ	-	-
15	金沢工業大学やつかほりサーチャキャンパス65号館	山島	八束穂三丁目1番地	274-7733	○	-	-
16	千代野公民館・千代野児童センター	千代野	千代野西八丁目30番地	276-2204	○	-	-
17	旧美川図書館駐車場	美川	美川永代町ヲ266番地1	-	○	-	○
18	はくさん信用金庫美川支店屋上	美川	美川神幸町ソ336番地1	278-2350	○	-	○
19	美川中学校	美川	美川浜町タ5番地	278-2364	○	-	○
20	美川スポーツセンター	美川	美川浜町タ6番地	278-6090	○	-	○
21	湊小学校	湊	湊町力307番地	278-2244	○	○	○
22	湊防災コミュニティセンター	湊	湊町ヨ70番地1	278-2002	○	○	○
23	白山青年の家	一ノ宮	八幡町戌142番地	272-3695	○	○	-
24	朝日小学校	鶴来	鶴来日吉町口111番地	272-1611	○	○	-
25	広陽小学校	林	知気寺町と77番地2	273-4131	○	○	-
26	林公民館	林	道法寺町へ24番地	272-1746	○	○	-
27	明光小学校	館畑	井口町は1番地4	272-1118	○	○	-
28	館畑公民館	館畑	日向町イ19番地	272-1041	○	-	-
29	河内ウッディホール	河内	河内町江津い30番地	273-4133	○	○	-
30	鳥越小学校	鳥越	上野町オ1番地	254-2219	○	○	-
31	鳥越中学校	鳥越	釜清水町チ140番地	254-2319	○	○	-
32	鳥越ふるさとセンター	鳥越	上吉谷町甲99番地	255-5066	○	○	-
33	白嶺小中学校	尾口	瀬戸申66番地	256-7145	○	○	-
34	金沢工業大学白山麓キャンパスイノベーションハブ	尾口	瀬戸辰3番地1	256-7170	○	○	-

## その他施設

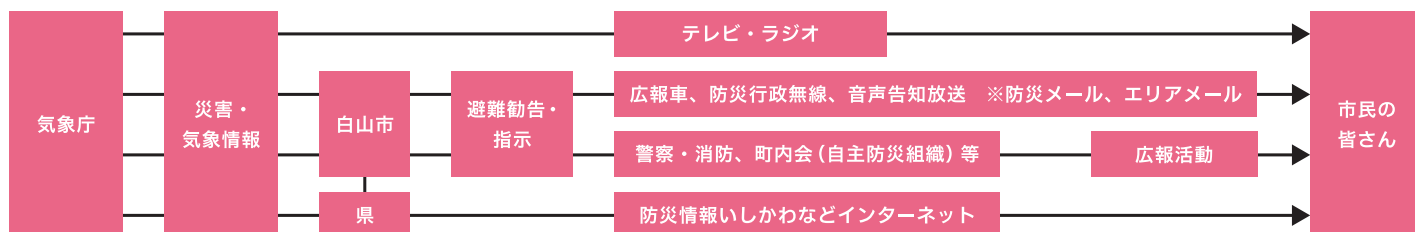
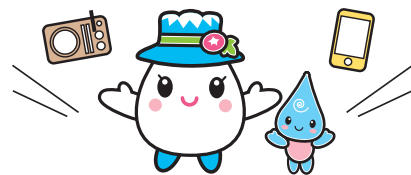
	施設名	所在地	電話番号
市役所	白山市役所	倉光二丁目1番地	276-1111
	美川支所	美川浜町ヨ103番地	278-3200
	鶴来支所	鶴来本町四丁目又85番地	272-1111
	河内市民サービスセンター	河内町福岡77番地	272-1100
	吉野谷市民サービスセンター	佐良二136番地	255-5011
	鳥越市民サービスセンター	別宮町口170番地	254-2011
	尾口市民サービスセンター	瀬戸午10番地	256-7011
	白峰市民サービスセンター	白峰ハ157番地	259-2011
警察	白山警察署	倉光九丁目11番地1	216-0110
	白山警察署鶴来庁舎	月橋町644番地	272-1161
消防	白山野々市広域消防本部	三浦町255番地1	276-1119
	松任消防署	三浦町255番地1	276-6119
	松任消防署千代野分署	北安田町861番地1	275-2119
	鶴来消防署	明島町山84番地1	273-9119
	美川消防署	鹿島町140番地1	278-6119
	白山消防署	吉野夏111番地1	255-8119
	白山消防署白峰分署	白峰ハ103番地3	259-2119
病院	公立松任石川中央病院	倉光三丁目8番地	275-2222
	公立つるぎ病院	鶴来水戸町ノ1番地	272-1250

# 1/ マイ・タイムラインを 作成しましょう ※別紙作成

# 2/ 気象情報・避難情報の 入手・災害時の連絡方法

## 情報伝達経路

情報伝達経路 気象情報や避難情報は、下図のような経路で市民の皆さんに伝達されます。



気象情報や避難情報は、テレビ放送、ラジオなどで最新の情報を入手しましょう。また、パソコン、スマートフォンからも様々な情報を入手できます。

防災情報いしかわ	<a href="http://www.hrr.mlit.go.jp/kanazawa/bousai-info-ishikawa/index.html">http://www.hrr.mlit.go.jp/kanazawa/bousai-info-ishikawa/index.html</a>	
石川県防災気象情報	<a href="http://www.micosfit.jp/ishikawa_pref_bousai/">http://www.micosfit.jp/ishikawa_pref_bousai/</a>	
金沢気象台ホームページ	<a href="https://www.jma-net.go.jp/kanazawa/">https://www.jma-net.go.jp/kanazawa/</a>	

二次元バーコードからもアクセスいただけます。

## ■ 白山市メール配信サービス ※防災メール

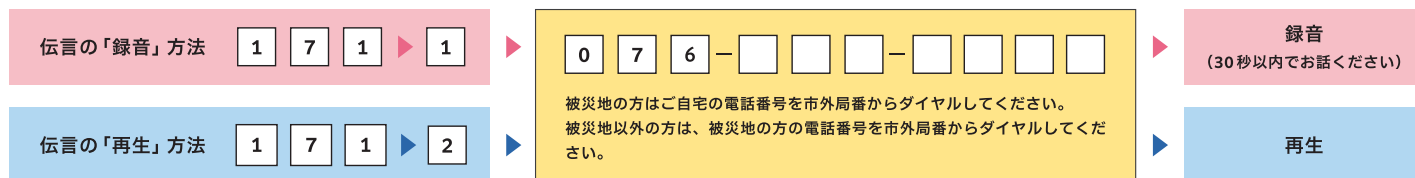
白山市ではご希望の方に、防災・気象・防犯情報や観光情報を携帯電話やスマートフォン、パソコンへメールで配信するサービスを行っております。(登録無料)

白山市ホームページからの登録 携帯電話からの登録	<a href="https://mail.cous.jp/hakusan/hakusan@entry.mail-dpt.jp">https://mail.cous.jp/hakusan/hakusan@entry.mail-dpt.jp</a>	
-----------------------------	---	--

二次元バーコードからもアクセスいただけます。

## NTT 災害伝言ダイヤル

災害発生時は電話回線が混雑しますので、混雑時は災害用伝言ダイヤルをご利用ください。



## 携帯電話災害用伝言板

携帯電話を利用して、文字による伝言が可能です。

携帯電話会社が開設する「災害用伝言板」にて被災地の人の安否情報を登録・確認できます。



※スマートフォンでの災害伝言板の利用については、上記と異なるため、お持ちの携帯電話会社にお問い合わせください。

# 3 津波・高潮・波浪



## 津波・高潮・波浪の警報・注意報

気象庁では、津波による災害の発生が予想される場合に、地震が発生してから約3分後を目標に津波警報（大津波、津波）または津波注意報を発表します。また、高潮・波浪による災害の発生が予想される場合は、高潮・波浪警報または高潮・波浪注意報を発表します。

### ■ 津波警報・注意報の種類 ※大津波警報は特別警報に位置づけられています。

種類	発表基準	発表される津波の高さ		想定される被害と取るべき行動
		数値での発表 (津波の高さ予想の区分)	巨大地震の場合の発表	
大津波警報	予想される津波の高さが高いところで3mを超える場合。	10m超 (10m< 予想高さ)	巨大	木造家屋が全壊・流失し、人は津波による流れに巻き込まれます。 <b>沿岸部や川沿いにいる人は、直ちに高台や避難ビルなど安全な場所へ避難してください。</b>
		10m (5m< 予想高さ ≤ 10m)		
		5m (3m< 予想高さ ≤ 5m)		
津波警報	予想される津波の高さが高いところで1mを超え、3m以下の場合。	3m (1m< 予想高さ ≤ 3m)	高い	標高の低いところでは津波が襲い、浸水被害が発生します。人は津波による流れに巻き込まれます。 <b>沿岸部や川沿いにいる人は、直ちに高台や避難ビルなど安全な場所へ避難してください。</b>
津波注意報	予想される津波の高さが高いところで0.2m以上、1m以下の場合であって、津波による災害のおそれがある場合。	1m (0.2m ≤ 予想高さ ≤ 1m)	(表記しない)	海の中では人は速い流れに巻き込まれ、また、養殖いかだが流失し、小型船舶が転覆します。 <b>海の中にいる人は直ちに海から上がって、海岸から離れてください。</b>

出典：気象庁ホームページ (<https://www.data.jma.go.jp/svd/eqev/data/joho/tsunamiinfo.html>)

### ■ 高潮・波浪予報の種類

種類	発表の基準	種類	発表の基準
高潮警報	予想される潮位が1.2m以上である場合。	波浪警報	予想される波の高さが5.0m以上である場合。
高潮注意報	予想される潮位が0.8m以上1.2m未満である場合。	波浪注意報	予想される波の高さが3.0m以上5.0m未満である場合。

### ■ 避難時の心得

<p><b>高い場所へ速やかに避難する</b></p> <p>より高い場所へ、より海から遠い場所へ速やかに避難しましょう。</p>	<p><b>河川や海岸には近づかない</b></p> <p>地震の発生や、警報・注意報が発表された場合、海岸や河川は危険ですので、釣りや海水浴を行っている方は、速やかに海岸から離れ、高い場所へ避難しましょう。</p>
<p><b>なるべく徒歩で避難する</b></p> <p>車では渋滞や危険を招く可能性があるため、なるべく徒歩で避難しましょう。</p>	<p><b>避難勧告や避難指示（緊急）に従う</b></p> <p>避難勧告や避難指（緊急）が発令されたら、直ちに指示に従い、安全で高い場所に速やかに避難しましょう。</p>
<p><b>正しい情報を入手する</b></p> <p>防災行政無線やテレビ、ラジオなどから正しい情報を入手しましょう。</p>	

# 4 土砂災害



## 区域の指定

毎年発生する全国各地の土砂災害の被害から人命や財産を守るため、県では土砂災害防止法に基づいて地形などの調査を実施し、白山市内で土砂災害のおそれのある区域を以下のとおり指定し、注意を呼びかけています。

### 土砂災害警戒区域(イエローゾーン)とは

崩壊等が発生した場合に、住民等の生命または身体に危害が生じるおそれのあると認められる区域。

### 土砂災害特別警戒区域(レッドゾーン)とは

崩壊等が発生した場合に、建築物に破損が生じ、住民等の生命または身体に著しい危害が生じるおそれのあると認められる区域。

■ 土砂災害の危険度 土砂災害の危険度を下記ホームページで確認できます。

石川県土砂災害情報システム

<https://sabo.pref.ishikawa.lg.jp>

SABO アイ

検索

スマートフォン  
からはこちら▶



# 5 避難情報と河川の水位



はん濫  
発生!!

	河川				危険度 レベル
	手取川 (鶴来)	大日川 (別宮)	高橋川 (殿田川)	安原川 (安原大橋)	
はん濫 ▼危険水位	10.1m	4.7m	1.5m	4.1m	5
避難 ▼判断水位	3.0m	—	1.2m	2.9m	4 (危険)
はん濫 ▼注意水位	2.3m	—	1.0m	2.5m	3 (警戒)
水防団 ▼待機水位	1.4m	2.0m	0.9m	2.2m	2 (注意)
▼平常水位	0.9m	1.5m	0.7m	1.6m	1
ふだんの ▼水位					

### すでに災害が発生している状況

命を守る為の最善の行動をとりましょう。

### 避難勧告・避難指示(緊急)

非常に危険な状態です。直ちに最寄りの避難場所へ避難を完了して下さい。また十分な時間がない方は近くの丈夫で高い建物に避難して救助をまってください。

### 避難準備・高齢者等避難開始

危険が予想されるので避難の準備を始めてください。またお年寄りや子供、体の不自由な方は、直ちに避難場所へ避難をしてください。

### 注意報

ハザードマップなどで避難場所や避難経路を確認してください。

■ 水害の危険度 水害の危険度を下記ホームページで確認できます。

石川県河川総合情報システム

<http://kasen.pref.ishikawa.jp/>





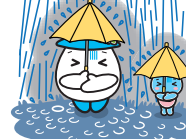
石川県 河川情報

検索

スマートフォン  
からはこちら▶



# 6 雨の強さと降り方 (1時間雨量)

10～20mm 未満	20～30mm 未満	30～50mm 未満	50～80mm 未満	80mm 以上
<p>やや強い雨</p>  <p>雨の音で、話し声がよく聞き取れない。この程度の雨でも長く続くときは注意が必要。</p>	<p>強い雨</p>  <p>どしゃ降りですぐ側溝や下水、小さな川があふれ、小規模のがけ崩れが始まる。</p>	<p>激しい雨</p>  <p>バケツをひっくり返したような雨が降り、山崩れ・がけ崩れが起こりやすくなり、危険地帯では避難の準備が必要。</p>	<p>非常に激しい雨</p>  <p>滝のように雨が降り、マンホールから水が噴出する。土石流が起こりやすく、多くの災害が発生する。</p>	<p>猛烈な雨</p>  <p>息苦しくなるような圧迫感があり、大規模な災害の発生する恐れが強く、嚴重な警戒が必要。</p>

# 7 非常時持ち出しリスト

災害の発生に備え、非常用持ち出し袋や備蓄品など必要最低限の物がそろっているか確認しておきましょう。

<p><b>食料</b> (最低でも3日分程度)</p>	<input type="checkbox"/> 飲料水 ※飲料水はひとり1日3ℓ必要 <input type="checkbox"/> 食料			
<p><b>貴重品</b></p>	<input type="checkbox"/> 現金 (小銭を含む) <input type="checkbox"/> 健康保険証・免許証等	<input type="checkbox"/> 預金通帳等 <input type="checkbox"/> 印鑑	<input type="checkbox"/> 車や家の予備鍵 <input type="checkbox"/> メガネ・コンタクト	
<p><b>情報</b></p>	<input type="checkbox"/> 携帯電話・ラジオ (充電器・電池含む) <input type="checkbox"/> 緊急連絡先	<input type="checkbox"/> 筆記用具 <input type="checkbox"/> ハザードマップ		
<p><b>便利品</b></p>	<input type="checkbox"/> 懐中電灯 <input type="checkbox"/> 雨具	<input type="checkbox"/> 笛・ブザー <input type="checkbox"/> 万能ナイフ	<input type="checkbox"/> 軍手 <input type="checkbox"/> ビニール袋 <input type="checkbox"/> タオル	<input type="checkbox"/> 着替え <input type="checkbox"/> 常備薬・持病薬
<p><b>感染症への備え</b></p>	<input type="checkbox"/> マスク <input type="checkbox"/> 体温計	<input type="checkbox"/> 消毒用アルコール <input type="checkbox"/> せっけん・ハンドソープ		

- ・リストは一例です。各家庭の状況に応じ、必要な物を選びましょう。
- ・優先順位を決めて準備しましょう。
- ・避難の妨げにならないようコンパクトにまとめましょう。
- ・定期的には中身をチェックしましょう。

**備考**

- ハザードマップは、平成27年5月の水防法改正により、1000年に1回程度起こりうる降雨を対象として、平成29年4月に国土交通省が新たに発表した「手取川水系手取川洪水浸水想定区域図(想定最大規模)」、平成30年7月から石川県が新たに発表した「犀川水系犀川・安原川・高橋川洪水浸水想定区域図(想定最大規模)」を基に作成したものです。
- 降雨の状況によっては、地図に示した区域以外でも浸水することがあります。
- 一ノ宮・鶴来地区と白山ろく地域の一部、手取川と大日川については水防法に基づかない浸水想定区域を表示しています。
- この浸水想定にあたっては、想定最大規模を超える降雨、その他の河川によるはん濫、内水によるはん濫(側溝や用水の雨水が河川に排水できないこと)を考慮していません。