

白山市議会概要

(令和8年度版)



白山市議会事務局

〒924-8688 石川県白山市倉光二丁目1番地

TEL (076) 274-9580(直通)

FAX (076) 274-8510

1 市の概要

白山市は、平成17年2月1日、松任市、美川町、鶴来町、河内村、吉野谷村、鳥越村、尾口村及び白峰村の1市2町5村の合併により誕生しました。

本市は、石川県加賀地方の中央部、県都金沢市の南西部に位置しています。白山国立公園や県内最大の流域を誇る一級河川手取川、日本海など、山・川・海の豊かな自然に恵まれ、海岸部から山間部まで、およそ2,700mの標高差と環境変化に富んだ市全域を「白山手取川ジオパーク」として日本ジオパークに認定されています。2023年には日本で10番目となるユネスコ世界ジオパークに認定されました。総面積は、754.92k㎡で、石川県全域の18%を占め、市町村域としては県内最大の広さです。地目別面積は、「宅地」が7.6%、「田・畑」が16.7%、「山林・その他」が75.7%と白山ろく地域の森林が市域の大部分を占めています。全国でも降水量・降雪量の多い地域に属しており、特に白山ろく地域は全国有数の豪雪地帯です。

また、古くから、平野部は物流等の拠点として、白山ろく地域は霊峰白山のふもとに建立された多くの社寺の門前町として栄えてきました。市内には、白山を神体山とする全国約三千余社の白山神社の総本宮である「白山比咩神社」や「東大寺領横江荘遺跡荘家跡」等の史跡、「御仏供スギ」等の天然記念物、「牛首紬」等の伝統工芸、「尾口のでくまわし」等の伝統芸能など、多くの有形・無形の文化財があります。豊かな自然を活かした観光施設も整備され、白山ろくにはスキー場や温泉が充実しており、四季を通じて「おかえり祭り」や「ほうらい祭り」など郷土色豊かな祭りやイベントが開催されています。

産業では、手取川扇状地の良好な農用地における「こしひかり米」や、白山ろく地域における「そば」等の生産が盛んに行われており、商工業においては、積極的な企業誘致等により年間商品販売額、製造品出荷額等は、年々増加傾向にあります。

- 平成19年11月 市の花「あさがお」・木「ぶな」・鳥「うぐいす」を制定
- 平成20年11月 市民憲章及び子ども憲章を制定
- 平成23年 3月 市民の歌を制定
- 平成29年 3月 将来都市像を「健康で笑顔あふれる元気都市 白山」とする第2次白山市総合計画を策定

白山市民憲章

わたしたち白山市民は、霊峰白山のもと清らかな手取川の恵みを受け、歴史と文化を育んできました。

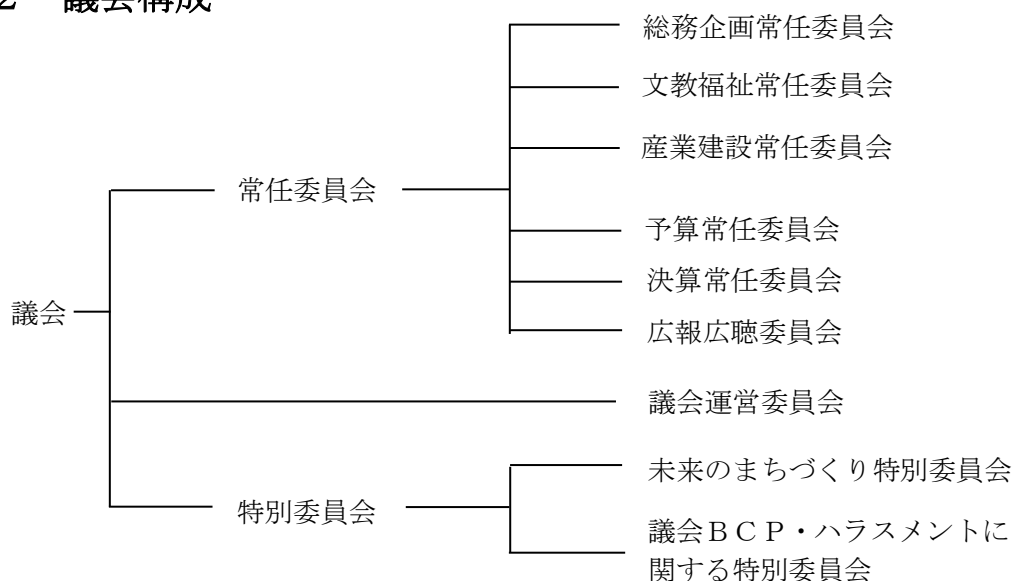
この白山市に誇りと責任をもち、未来に向かって、夢あふれる住みよいまちをつくります。

- ・ 生命を尊び、健やかな心と体を育みます。
- ・ 自然を愛し、共に生きる美しいまちをつくります。
- ・ 歴史と伝統に学び、未来につながる文化を育てます。
- ・ 豊かな感性と思いやりの心を大切にします。
- ・ 働くこと学ぶことを喜び、活力あるまちをつくります。

(令和8年3月31日現在)

人 口	111,900人 (男 54,880人) (女 57,020人)
世 帯 数	47,408 世帯

2 議会構成



(1) 常任委員会（任期2年）

委員会名	定数	所管事項
総務企画	7人	議会事務局の所管に属する事項 総務部の所管に属する事項 危機管理部の所管に属する事項 企画振興部の所管に属する事項 市民生活部の所管に属する事項 会計課の所管に属する事項 選挙管理委員会の所管に属する事項 監査委員の所管に属する事項 他の常任委員会の所管に属しない事項
文教福祉	7人	教育委員会の所管に属する事項 健康福祉部の所管に属する事項
産業建設	7人	産業部の所管に属する事項 観光文化スポーツ部の所管に属する事項 建設部の所管に属する事項 上下水道部の所管に属する事項 農業委員会の所管に属する事項
予算	20人	予算に関する事項
決算	19人	決算に関する事項
広報広聴	9人	議会だより発行に関する事項 議会報告会に関する事項 議会広報・広聴活動に関する事項

(2) 議会運営委員会（任期2年）

- ・定数 7人
- ・協議事項
 - 1 会期及び議事日程の大綱
 - 2 会期の延長及び休会
 - 3 議案、選挙及び動議等の取り扱い
 - 4 議会関係の委員及び役員の選考方法
 - 5 特別委員会の設置及び廃止の取り扱い
 - 6 議員辞職願に対する処置及び方法（議会閉会中を除く）
 - 7 議会関係の条例、規則等に関する事
 - 8 その他議会運営上重要と認められる事項

(3) 特別委員会

委員会名	定数	所管事項	設置日
未来のまちづくり 特別委員会	10人	・合併後20年間のまちづくりの検証に関する事 ・20年後の白山市のあるべき姿に関する事	R7.6.5
議会BCP・ハラスメント に関する特別委員会	10人	・議会BCPの導入に関する事 ・議会ハラスメントに関する事	R7.6.5

3 議会基本条例

白山市議会基本条例は、二元代表制のもと、市民主体の開かれた市議会の最高規範として、議会及び議員の活動原則や市民との関係等を明らかにすることを目的に、新たな時代にふさわしい議会のあり方を目指すものです。平成21年6月に設置された「議会改革特別委員会」の中で条例の検討を重ね、平成22年第4回定例会において可決しました。（平成23年4月1日施行）

4 議員

(1) 任期 令和7年3月6日～令和11年3月5日

(2) 議員数 定数21人、現行21人

(3) 党派別議員数

公明党	社会民主党	日本共産党	国民民主党	無所属
2人	1人	1人	1人	16人

(4) 年齢別議員数

令和8年4月1日現在

39歳以下	40～49	50～59	60～69	70歳以上	計	最少年齢	最高年齢	平均年齢
0人	3人	6人	7人	5人	21人	45歳	78歳	61歳

5 議員報酬等

(1) 報酬

区分	議長	副議長	議員
報酬月額	680,000円	620,000円	582,000円

(2) 政務活動費

・市議会の議員の調査研究、その他の活動に資するため必要な経費の一部として議員に対し交付する。

1人当たり年額 720,000円

(3) 研修費

・ 常任委員会行政視察旅費 (総務企画、文教福祉、産業建設)	1人当たり年額	120,000円
・ 広報広聴委員会行政視察旅費	1人当たり年額	60,000円
・ 議会運営委員会行政視察旅費	1人当たり年額	120,000円
・ 特別委員会行政視察旅費	1人当たり年額	60,000円

6 令和8年度議会関係当初予算

(単位：千円、%)

節	予 算 額
1 報 酬	148,296
2 給 料	31,184
3 職 員 手 当 等	78,611
4 共 済 費	46,869
7 報 償 費	184
8 旅 費	7,374
9 交 際 費	1,200
10 需 用 費	5,071
11 役 務 費	1,970
12 委 託 料	4,097
13 使用料及び賃借料	1,585
18 負担金、補助及び交付金	16,576
合 計	343,017
一般会計に占める割合	0.5

7 議会事務局の構成

(1) 職員数

定数10人 現員数8人

(2) 構成

局長 ——— 議事調査課 ——— 議事調査係

8 議会の状況（令和7年定例会）

会期 令和7年3月6日～令和8年2月23日（355日間）

（1）議会開会状況

会議名	審議日数 (審議期間)	本会議 日数	質問者数	討論者数	会議時間 (本会議)
3月会議	20日 (3月6日～25日)	4日	14人	2人	12時間53分
6月会議	26日 (6月5日～30日)	5日	15人	0人	13時間35分
7月会議	1日 (7月24日)	1日	0人	0人	1時間 2分
9月会議	26日 (9月1日～26日)	4日	14人	3人	12時間58分
12月会議	22日 (12月2日～23日)	4日	16人	4人	13時間53分
1月会議	1日 (1月15日)	1日	0人	0人	15分
計	97日	19日	55人	9人	41時間46分

（2）委員会等の開催状況：□は関係者との意見交換会等

(単位：回)

会議名		月												計
		3	4	5	6	7	8	9	10	11	12	1	2	
常任委員会	総務企画	1	1		1	1	1	1			1			7
	文教福祉	1	1		1	1		1			1	1		7
	産業建設	1	1		1			1		1	1		1	8
	予算	4			1	1		1			1	1	1	10
	決算						1	2						3
	広報広聴	2	4	1	2	3	2	2	3		2	1		22
特別委員会	未来のまちづくり 特別委員会				1		1	1	1	1	1	1	1	8
	議会BCP・ハラスメント に関する特別委員会				1		1	1			1		1	5
議会運営委員会		4	2	1	4	2	1	4	1	1	4	2	1	27
全員協議会		2	1	1	2	1		2	1	1	2	1	1	15
議員協議会		3	1	1	2	1	1	2			2	1		14
委員長協議会			1											1

(3) 議決状況

(単位：件数)

区 分	可 決	否 決	承 認	認 定	同 意	継 続	そ の 他
予 算	3 5						
決 算				1 1			
条 例	3 6						
専決処分事件							
その他の事件	3 8				7		2 2
計	1 0 9			1 1	7		2 2

(4) 請願・陳情の処理状況

請願受理件数	(結果)	採 択	不 採 択	継 続	取 り 下 げ
		4	1	3	0
陳情受理件数					
1 1					

(5) 意見書・決議の議決状況

議決月日	件 名	議決結果
3月25日	緊急防災・減災事業債の期間延長及び一層の充実を求めるための意見書	原案可決
3月25日	下水道などのインフラ設備への国の財政支援の一層の充実を求める意見書	原案可決
6月30日	脳脊髄液漏出症患者救済に関する意見書	原案可決
9月26日	生活保護基準に夏季加算の新設を求める意見書	原案可決
12月23日	地方の福祉人材確保の取組に向けた財政措置を求める意見書	原案可決

(6) 議会報告会・意見交換会の実施状況

①全議員が3つの班に分かれて開催
令和7年度

	団体名	開催日時	参加人数	開催方法	テーマ
1	加賀野地区	10月19日	8	意見交換会	子どもを取り巻く環境と白山市の政策について
2	松任高校	10月30日	8	議会報告会 意見交換会	白山市の強みと弱み（白山市のよいところと不満なところ）について
3	金城大学	11月10日	50	意見交換会	多様な声を行政にどう反映させるか
4	御手洗地区	11月11日	13	議会報告会 意見交換会	御手洗地区の防災について
5	鶴来高校	1月27日	18	議会報告会 意見交換会	鶴来高校付近の防犯、安全、公共交通について
6	翠星高校	1月29日	7	議会報告会 意見交換会	白山市の良い所と課題について
7	石川地区	2月12日	8	意見交換会	白山市で子育てをして感じること

令和6年度

	団体名	開催日時	参加人数	開催方法	テーマ
1	白山市各種団体女性連絡協議会(カクジヨHakusan)	7月8日	21	意見交換会	防災 他
2	美川支所区長会連絡会	8月4日	20	議会報告会 意見交換会	まちづくり、防災 他
3	石川松任鉄道模型の会	8月18日	7	意見交換会	「鉄道の街はくさん」継承発展について他
4	白山ろく区長会協議会	8月26日	22	議会報告会 意見交換会	防災、過疎
5	白山市PTA連合会	10月16日	12	意見交換会	不登校について
6	鶴来高校	10月22日	27	議会報告会 意見交換会	住み続けたいと思うまちづくり
7	松任高校	10月31日	9	議会報告会 意見交換会	住み続けたいと思うまちづくり
8	金城大学	11月11日	40	議会報告会 意見交換会	住み続けたいと思うまちづくり
9	翠星高校	11月12日	25	議会報告会 意見交換会	住み続けたいと思うまちづくり

②常任委員会と各種団体との意見交換会実績
総務企画常任委員会

年度	団体名	開催日	参加人数	テーマ
R7	美川支所区長会連絡会	8月3日	37	まちづくり、防災
R6	金沢自転車ネットワーク協議会	5月27日	6	自転車の活用推進について
R5	—	—	—	—

文教福祉常任委員会

年度	団体名	開催日	参加人数	テーマ
R7	白山ろく地域のコミュニティスクールコーディネーター	1月28日	6	コーディネーターから見た地域と学校との連携について
R6	白山市身体障害者団体連合会	11月6日	9	(1)障害のある人の居場所づくりについて (2)身体障害者団体連合会の啓発について
R5	白山市民生委員児童委員協議会	1月30日	5	(1)民生委員活動のICT化 (2)令和7年12月に向けて、民生委員等のなり手確保問題 (3)働きながら民生委員活動するため、市内の企業に向けての周知活動 (4)委員活動費助成の増額

産業建設常任委員会

年度	団体名	開催日	参加人数	テーマ
R7	松任市農業協同組合	11月20日	7	次世代にどうバトンを渡すべきか（農業環境整備として）
R7	白山市観光連盟	2月3日	13	白山手取川ジオパークを活かした、これからの観光戦略について
R6	林業事業者	5月24日	11	(1)森林環境譲与税について (2)後継者不足について (3)木材利活用について
R6	ジオパーク関係者 (学習支援員・公認観光ガイド)	10月24日	6	ジオパークの取組について（足りていること、不足していること、必要なこと）
R5	松任市農業協同組合	8月30日	6	農用地区域内の農業用施設などの利活用に関することについて
R5	白山農業協同組合	11月20日	4	農産物の差別化、後継者不足、鳥獣被害について

9 議員名簿 (令和8年4月1日現在)

議席	氏名 (ふりがな)	党派	当選回数	常任委員会
1	米山 立子 (よねやま りつこ)	無	1	総務企画、予算、決算、広報広聴
2	有川 康二郎 (ありかわ こうじろう)	無	1	○文教福祉、予算、決算、広報広聴
3	撫子 正 (なでしこ ただし)	無	1	○総務企画、予算、決算、広報広聴
4	横山 由裕 (よこやま よしひろ)	無	1	○産業建設、予算、決算、広報広聴
5	平野 辰子 (ひらの たつこ)	日本共産党	1	文教福祉、予算、決算、広報広聴
6	山本 佳裕 (やまもと よしひろ)	無	2	◎文教福祉、予算、決算、○広報広聴
7	上田 良治 (うえだ よしはる)	無	2	文教福祉、◎予算、◎決算、広報広聴
8	谷 健一 (たに けんいち)	国民民主党	2	総務企画、予算、決算、広報広聴
9	原 卓二 (はら たくじ)	公明党	2	◎総務企画、○予算、○決算
10	木谷 和栄 (きや かずえ)	無	2	◎産業建設、予算、決算
11	池元 勝 (いけもと まさる)	無	3	産業建設、予算、決算
12	中野 進 (なかの すすむ)	無	3	総務企画
13	大屋 潤一 (おおや じゅんいち)	無	3	文教福祉、予算、決算
14	田代 敬子 (たしろ けいこ)	公明党	3	産業建設、予算、決算、◎広報広聴
15	山口 俊哉 (やまぐち としや)	社会民主党	4	文教福祉、予算、決算
16	吉本 史宏 (よしもと ふみひろ)	無	4	総務企画、予算、決算
17	澤田 昌幸 (さわだ まさゆき)	無	4	産業建設、予算、決算
18	石地 宜一 (いしじ よしかず)	無	5	産業建設、予算、決算
19	北嶋 章光 (きたじま あきみつ)	無	8	総務企画、予算、決算
20	寺越 和洋 (てらこし かずひろ)	無	9	産業建設、予算
21	藤田 政樹 (ふじた まさき)	無	9	文教福祉、予算、決算

※常任委員会中、◎印が委員長、○印が副委員長
(当選回数は合併前の回数を含む)

10 歴代正副議長

(1) 議長

(令和8年4月1日現在)

歴代	氏名	就任年月日	退任年月日
初代	徳田 巖	平成17年3月16日	平成18年3月17日
2代	村山 一美	平成18年3月17日	平成19年3月23日
3代	北村 登	平成19年3月23日	平成20年3月19日
4代	石田 正昭	平成20年3月19日	平成21年3月5日
5代	杉本 典昭	平成21年3月9日	平成22年3月1日
6代	竹田 伸弘	平成22年3月1日	平成23年3月2日
7代	藤田 政樹	平成23年3月2日	平成24年3月22日
8代	前多 喜良	平成24年3月22日	平成25年3月5日
9代	岡本 克行	平成25年3月6日	平成26年3月4日
10代	寺越 和洋	平成26年3月4日	平成27年3月2日
11代	西川 寿夫	平成27年3月2日	平成28年3月1日
12代	村本 一則	平成28年3月1日	平成29年3月5日
13代	小川 義昭	平成29年3月6日	平成30年3月1日
14代	永井 徹史	平成30年3月1日	平成31年3月1日
15代	石地 宜一	平成31年3月1日	令和2年3月6日
16代	村本 一則	令和2年3月6日	令和3年3月5日
17代	藤田 政樹	令和3年3月8日	令和4年6月24日
18代	北嶋 章光	令和4年6月24日	令和6年6月5日
19代	吉本 史宏	令和6年6月5日	令和7年3月5日
20代	中野 進	令和7年3月6日	在任中

(2) 副議長

(令和8年4月1日現在)

歴代	氏名	就任年月日	退任年月日
初代	岡田 俊吾	平成17年3月16日	平成18年3月17日
2代	杉本 典昭	平成18年3月17日	平成19年3月23日
3代	岡本 克行	平成19年3月23日	平成20年3月20日
4代	中西 恵造	平成20年3月20日	平成21年3月5日
5代	前多 喜良	平成21年3月9日	平成22年3月2日
6代	北嶋 章光	平成22年3月2日	平成23年3月2日
7代	寺越 和洋	平成23年3月2日	平成24年3月22日
8代	本屋 彌壽夫	平成24年3月22日	平成25年3月5日
9代	村本 一則	平成25年3月6日	平成26年3月4日
10代	安田 竹司	平成26年3月4日	平成27年3月2日
11代	小川 義昭	平成27年3月2日	平成28年3月1日
12代	石地 宜一	平成28年3月1日	平成29年3月5日
13代	永井 徹史	平成29年3月6日	平成30年3月1日
14代	吉本 史宏	平成30年3月1日	平成31年3月1日
15代	南 清人	平成31年3月1日	令和2年3月6日
16代	清水 芳文	令和2年3月6日	令和3年3月5日
17代	大屋 潤一	令和3年3月8日	令和4年2月25日
18代	中野 進	令和4年2月25日	令和5年3月8日
19代	池元 勝	令和5年3月8日	令和6年2月27日
20代	澤田 昌幸	令和6年2月27日	令和7年3月5日
21代	木谷 和栄	令和7年3月6日	令和8年2月24日
22代	上田 良治	令和8年2月24日	在任中

1 1 令和8年度当初予算

(1) 会計別予算

(単位：千円)

会 計 名	予 算 額
一 般 会 計	63,232,000
国民健康保険特別会計	9,763,011
後期高齢者医療特別会計	2,442,987
介護保険特別会計	10,376,637
墓地公苑特別会計	21,928
温泉事業特別会計	9,039
工業団地造成事業特別会計	630,307
湊財産区特別会計	27,785
水道事業会計	2,960,022
工業用水道事業会計	235,758
下水道事業会計	8,575,902
合 計	98,275,376

(2) 一般会計歳入款別予算

(単位：千円、%)

款	予 算 額	構 成 比
1 市 税	20,032,910	31.7
2 地 方 譲 与 税	444,799	0.7
3 利 子 割 交 付 金	65,000	0.1
4 配 当 割 交 付 金	162,000	0.3
5 株 式 等 譲 渡 所 得 割 交 付 金	182,000	0.3
6 法 人 事 業 税 交 付 金	429,000	0.7
7 地 方 消 費 税 交 付 金	3,904,000	6.2
8 環 境 性 能 割 交 付 金	0	0.0
9 地 方 特 例 交 付 金	267,300	0.4
10 地 方 交 付 税	11,877,000	18.8
11 交 通 安 全 対 策 特 別 交 付 金	9,000	0.0
12 分 担 金 及 び 負 担 金	111,675	0.2
13 使 用 料 及 び 手 数 料	425,889	0.7
14 国 庫 支 出 金	9,739,625	15.4
15 県 支 出 金	5,595,998	8.8
16 財 産 収 入	93,623	0.1
17 寄 附 金	450,020	0.7
18 繰 入 金	2,424,939	3.8
19 繰 越 金	200,000	0.3
20 諸 収 入	1,230,822	2.0
21 市 債	5,586,400	8.8
合 計	63,232,000	100.0

(3) 一般会計歳出款別予算

(単位：千円、%)

款	予 算 額	構 成 比
1 議 会 費	343,017	0.5
2 総 務 費	7,510,511	11.9
3 民 生 費	19,256,507	30.5
4 衛 生 費	7,078,507	11.2
5 労 働 費	8,691	0.0
6 農 林 水 産 業 費	1,262,913	2.0
7 商 工 費	2,162,366	3.4
8 土 木 費	6,025,248	9.5
9 消 防 費	2,106,835	3.3
10 教 育 費	8,253,409	13.1
11 災 害 復 旧 費	577,231	0.9
12 公 債 費	8,636,665	13.7
13 諸 支 出 金	100	0.0
14 予 備 費	10,000	0.0
合 計	63,232,000	100.0

1 2 令和6年度一般会計決算

(1) 歳入

(単位：千円、%)

款	決算額	構成比	執行率
1 市 税	18,992,021	29.8	103.3
2 地方譲与税	435,539	0.7	100.0
3 利子割交付金	7,791	0.0	100.0
4 配当割交付金	109,207	0.2	100.0
5 株式等譲渡所得割交付金	166,293	0.3	100.0
6 法人事業税交付金	371,239	0.6	100.0
7 地方消費税交付金	3,031,746	4.8	100.0
8 環境性能割交付金	63,913	0.1	100.0
9 地方特例交付金	780,167	1.2	100.0
10 地方交付税	12,827,147	20.1	100.0
11 交通安全対策特別交付金	11,006	0.0	100.0
12 分担金及び負担金	123,807	0.2	84.5
13 使用料及び手数料	440,856	0.7	109.0
14 国庫支出金	10,561,965	16.6	91.0
15 県支出金	4,777,231	7.5	92.6
16 財産収入	111,103	0.2	150.3
17 寄附金	546,622	0.9	100.3
18 繰入金	1,762,027	2.8	99.8
19 繰越金	1,530,942	2.4	100.0
20 諸収入	2,428,970	3.8	113.8
21 市債	4,591,000	7.2	67.0
合 計	63,670,592	100.0	95.9

(2) 歳 出

(単位：千円、%)

款	決 算 額	構 成 比	執 行 率
1 議 会 費	305,647	0.5	97.6
2 総 務 費	8,187,046	13.3	93.6
3 民 生 費	20,232,058	32.8	96.9
4 衛 生 費	6,210,377	10.1	98.0
5 労 働 費	15,598	0.0	99.6
6 農 林 水 産 業 費	1,303,890	2.1	79.0
7 商 工 費	1,758,325	2.8	92.2
8 土 木 費	7,343,089	11.9	90.2
9 消 防 費	1,723,172	2.8	99.7
10 教 育 費	5,941,012	9.6	79.6
11 災 害 復 旧 費	780,274	1.3	61.6
12 公 債 費	7,931,068	12.8	100.0
13 諸 支 出 金	0	0.0	0.0
14 予 備 費	0	0.0	0.0
合 計	61,731,556	100.0	93.0