

白山市の給与・定員管理等について

1 総括

(1) 人件費の状況(普通会計決算)

区分	住民基本台帳人口 (24年度末)	歳出額 A	実質収支	人件費 B	人件費率 B/A	(参考) 23年度の人件費率
平成 24年度	人 113,163	千円 54,871,660	千円 1,099,279	千円 6,912,799	% 12.6	% 13.5

(注)人件費には、一般職給与のほか、議員報酬、特別職給与、共済組合負担金、退職手当組合負担金等が含まれている。

(2) 職員給与費の状況(普通会計決算)

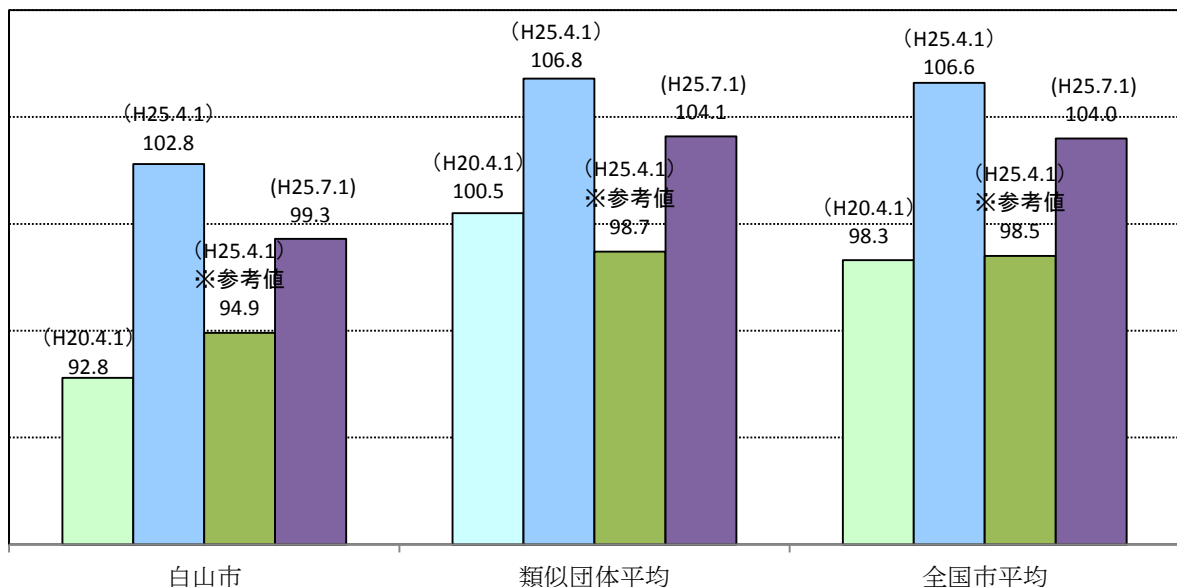
区分	職員数 A	給与費				(参考)一人当たり 給与費 B/A	(参考)類似団体平均 一人当たり給与費
		給料	職員手当	期末・勤勉手当	計 B		
平成 24年度	人 834	千円 3,240,937	千円 389,788	千円 1,138,664	千円 4,769,389	千円 5,719	千円 6,147

(注)1 職員手当には退職手当を含まない。
2 職員数は、24年4月1日現在の人数である。

(3) 特記事項 (給与減額の状況)

国の要請を踏まえた減額措置の取組	減額実施期間	
実施	平成25年7月1日～平成26年3月31日	
抑制済又は減額措置の内容		
(給料) 一般職 2.7%、特別職5.4%減額 ラスパイレス指数 102.8(H25.4.1現在) 参考値94.9 99.3(H25.7.1現在)	※ラスパイレス指数については、「(4)ラスパイレス指数の状況」の(注)を参照	
(手当) なし		

(4) ラスパイレス指数の状況(各年4月1日現在)



- (注)1 ラスパイレス指数とは、全地方公共団体の一般行政職の給料月額を同一の基準で比較するため、国の職員数(構成)を用いて、学歴や経験年数の差による影響を補正し、国の行政職俸給表(一)適用職員の俸給月額を100として計算した指数。
- 2 類似団体平均とは、人口規模、産業構造が類似している団体のラスパイレス指数を単純平均したものである。
- 3 「参考値」は、国家公務員の時限的な(2年間)給与改正・臨時特例法による給与減額措置が無いとした場合の値である。

2 職員の平均給与月額、初任給等の状況

(1) 職員の平均年齢、平均給料月額及び平均給与月額の状況(25年4月1日現在)

①一般行政職

区 分	平均年齢	平均給料月額	平均給与月額	平均給与月額 (国比較ベース)
白山市	46.0 歳	338,717 円	381,464 円	360,779 円
石川県	42.3 歳	323,501 円	404,881 円	354,967 円
国	43.1 歳	307,220 (332,446) 円	—	376,257 (405,463) 円
類似団体	42.9 歳	328,616 円	404,345 円	369,734 円

②技能労務職

区 分	公 務 員					民 間			参考
	平均年齢	職員数	平均給料月額	平均給与月額(A)	平均給与月額(国ベース)	対応する民間の類似職種	平均年齢	平均給与月額(B)	A/B
白山市	52.8歳	17人	272,488円	293,471円	279,425円	—	—	—	—
うち学校給食調理員	53.7歳	4人	272,350円	277,640円	275,417円	調理士	42.1歳	226,800円	1.22
うち学校用務員	54.0歳	4人	260,025円	265,650円	262,917円	用務員	53.7歳	202,700円	1.31
うち自動車運転手	46.6歳	3人	278,433円	346,827円	288,572円	自家用乗用自動車運転手	56.7歳	211,800円	1.64
うちその他	54.6歳	6人	277,917円	295,895円	288,531円	—	—	—	—
石川県	50.3歳	252人	329,621円	376,920円	349,214円	—	—	—	—
国	49.9歳	3479人	272,119円 (286,850円)	—	309,534円 (325,400円)	—	—	—	—
類似団体	48.8歳	—	326,635円	371,948円	354,302円	—	—	—	—

区 分	参 考		
	年収ベース(試算値)の比較(国ベース)		
	公務員(C)	民間(D)	C/D
白山市	—	—	—
うち学校給食調理員	4,263,750円	3,047,500円	1.40
うち学校用務員	4,089,250円	2,809,400円	1.46
うち自動車運転手	5,197,000円	2,730,700円	1.90
うちその他	4,711,667円	—	—

※民間データは、賃金構造基本統計調査において公表されているデータを使用している。

(平成22年～平成24年の3ヵ年平均)

※技能労務職の職種と民間の職種等の比較にあたり、年齢、業務内容、雇用形態等の点において完全に一致しているものではない。

※年収ベースの「公務員(C)」及び「民間(D)」のデータは、それぞれ平均給与月額を12倍したものに、公務員においては前年度に支給された期末・勤勉手当、民間においては前年に支給された年間賞与の額を加えた試算値である。

③教育職(幼稚園)

区 分	平均年齢	平均給料月額	平均給与月額
白山市	46.8 歳	342,691 円	365,821 円
石川県	44.8 歳	372,328 円	407,342 円
類似団体	40.8 歳	310,931 円	352,706 円

(注) 1 「平均給料月額」とは、平成25年4月1日現在における各職種ごとの職員の基本給の平均である。

2 「平均給与月額」とは、給料月額と毎月支払われる扶養手当、地域手当、住居手当、時間外勤務手当などの諸手当の額を合計したものであり、地方公務員給与実態調査において明らかにされているものである。

また、「平均給与月額(国比較ベース)」は、比較のため、国家公務員と同じベース(=時間外勤務手当等を除いたもの)で算出している。

3 国家公務員欄における「平均給料月額」及び「平均給与月額(国比較ベース)」の括弧書きは、給与改定・臨時特例法による給与減額措置がないとした場合の値(減額前)である。

(2) 職員の初任給の状況(25年4月1日現在)

区 分		白 山 市	石 川 県	国
一般行政職	大 学 卒	172,200 円	172,200 円	163,987 円 (172,200)
	高 校 卒	140,100 円	140,100 円	133,418 円 (140,100)
技能労務職	高 校 卒	137,200 円	137,200 円	—
	中 学 卒	121,600 円	121,600 円	—

(注) 国家公務員欄における括弧書きは、給与改定・臨時特例法による給与減額措置がないとした場合の値(減額前)

(3) 職員の経験年数別・学歴別平均給料月額の状況(25年4月1日現在)

区 分		経験年数10年	経験年数20年	経験年数25年	経験年数30年
一般行政職	大 学 卒	248,427 円	345,707 円	366,834 円	390,346 円
	高 校 卒	—	284,783 円	342,640 円	362,000 円
技能労務職	高 校 卒	—	—	274,000 円	264,900 円

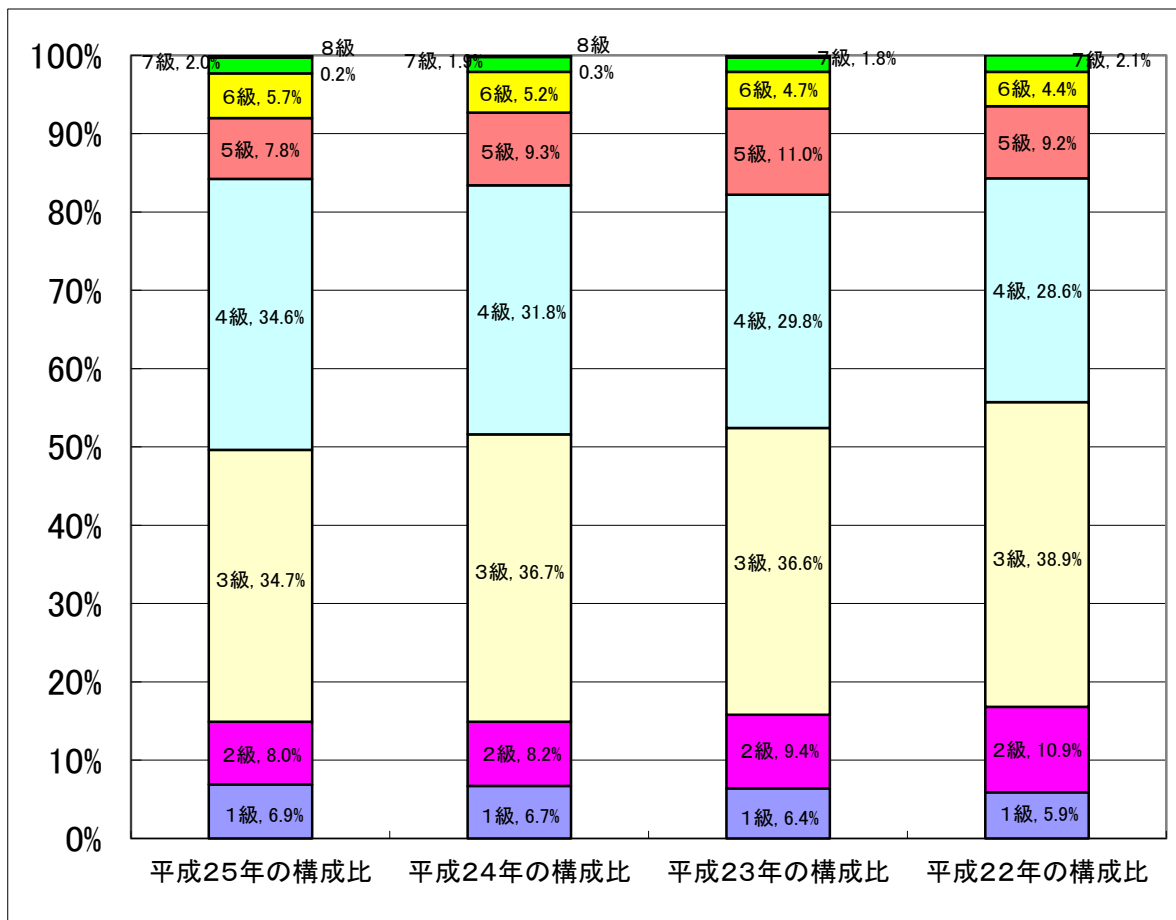
3 一般行政職の級別職員数等の状況

(1) 一般行政職の級別職員数及び給料表の状況(25年4月1日現在)

区 分	標準的な職務内容		職員数	構成比	1号給の給料月額	最高号給の給料月額
	本 庁	支 所				
8 級	部長・局長		3 人	0.3 %	413,000 円	478,200 円
7 級	部長・局長	支所長	17 人	2.0 %	366,200 円	456,200 円
6 級	部次長・課長	支所長・支所次長	50 人	5.7 %	320,600 円	422,600 円
5 級	課長・室長・館長・課参事 課長補佐・所長・園長	支所次長・課長	68 人	7.8 %	289,200 円	400,600 円
4 級	課参事・課長補佐・室長補佐・次長 所長・園長・主幹・係長・専門員	課長・課参事・課長補佐・主幹 係長・専門員	301 人	34.6 %	261,900 円	388,300 円
3 級	係長・主任保育士・主査 ・主任児童厚生員・主任教諭	課参事・課長補佐・主幹 専門員・係長・主査	302 人	34.7 %	222,900 円	354,700 円
2 級	主事・技師・書記・司書 保健師・栄養士・保育士 児童厚生員	主事・技師・保健師 栄養士	70 人	8.0 %	185,800 円	307,800 円
1 級	主事・技師・書記・司書 保健師・栄養士・保育士 児童厚生員	主事・技師・保健師 栄養士	60 人	6.9 %	135,600 円	243,700 円

(注) 1 白山市区町村の給与条例に基づく給料表の級区分による職員数である。

2 標準的な職務内容とは、それぞれの級に該当する代表的な職務である。



(注) 1 平成18年に10級制から8級制に変更している。
(旧給料表の1級及び2級並びに4級及び5級をそれぞれ統合)

(2) 昇給への勤務成績の反映の状況

地方公務員法第40条に基づき、全職員に対して勤務評定を実施し、その結果を基に、昇給区分(0～8号給の範囲)を決定している。

4 職員の手当の状況

(1) 期末手当・勤勉手当

白 山 市	石 川 県	国
1人当たり平均支給額(24年度) 1,343 千円	1人当たり平均支給額(24年度) 1,554 千円	—
(23年度支給割合) 期末手当 2.60 月分 (1.45)月分 勤勉手当 1.35 月分 (0.65)月分	(24年度支給割合) 期末手当 2.60 月分 (1.45)月分 勤勉手当 1.35 月分 (0.65)月分	(24年度支給割合) 期末手当 2.60 月分 (1.45)月分 勤勉手当 1.35 月分 (0.65)月分
(加算措置の状況) 職制上の段階、職務の級等による加算措置 ・役職加算 5～15% ・管理職加算 なし	(加算措置の状況) 職制上の段階、職務の級等による加算措置 ・役職加算 5～20% ・管理職加算 15～25%	(加算措置の状況) 職制上の段階、職務の級等による加算措置 ・役職加算 5～20% ・管理職加算 10～25%

(注) ()内は、再任用職員に係る支給割合である。

【参考】勤勉手当への勤務実績の反映状況(一般行政職)

地方公務員法第40条に基づき、6月・12月期に全職員に対して、業績・能力・意欲の3項目で勤務成績の評定を実施し、その結果を基に、成績率を決定している。

(2) 退職手当(25年4月1日現在)

白 山 市			国		
(支給率)	自己都合	勸奨・定年	(支給率)	自己都合	勸奨・定年
勤続20年	23.03 月分	28.7875 月分	勤続20年	23.03 月分	28.7875 月分
勤続25年	32.83 月分	38.955 月分	勤続25年	32.83 月分	38.955 月分
勤続35年	46.55 月分	55.86 月分	勤続35年	46.55 月分	55.86 月分
最高限度額	55.86 月分	55.86 月分	最高限度額	55.86 月分	55.86 月分
1人当たり平均支給額	7,891 千円	24,627 千円			
その他の加算措置 定年前早期退職特例措置(2～20%加算)			その他の加算措置 定年前早期退職特例措置(2～20%加算)		

(注) 退職手当の1人当たり平均支給額は、24年度に退職した職員に支給された平均額である。

(3) 地域手当

(25年4月1日現在) 該当なし

(4) 特殊勤務手当(25年4月1日現在)

支給実績(24年度決算)			4,290 千円	
支給職員1人当たり平均支給年額(24年度決算)			34,597 円	
職員全体に占める手当支給職員の割合(24年度)			13.5 %	
手当の種類(手当数)			4種類	
手当の名称	主な支給対象職員	主な支給対象業務	支給実績(24年度決算)	左記職員に対する支給単価
感染症汚染場所等消毒作業手当	感染症汚染場所等の消毒作業に従事する職員	感染症の病原体に汚染された場所等における消毒作業	なし	勤務1回300円
児童保育手当	児童の保育に従事する職員	保育所において常時児童の保育に従事	4,290千円	月額3,000円以内
行旅死亡人等取扱手当	行旅死亡人等の取扱いに従事する職員	行旅病人若しくは行旅死亡人の取扱いに従事又は生活保護者の死亡による遺留金品の整理及び納骨に従事	なし	1件2,000円以内
高所等作業手当	高所等作業に従事する職員	地上15m以上の足場の不安定な箇所又は地下5m以上の箇所で行う作業で、市長が特に危険であると認める工事監督等に従事	なし	日額250円

(5) 時間外勤務手当

支給実績(24年度決算)	112,499 千円
職員1人当たり平均支給年額(24年度決算)	273,057 円
支給実績(23年度決算)	108,344 千円
職員1人当たり平均支給年額(23年度決算)	240,766 円

(6) その他の手当(25年4月1日現在)

手当名	内容及び支給単価	国の制度との異同	国の制度と異なる内容	支給実績(24年度決算)	支給職員1人当たり平均支給年額(24年度決算)
扶養手当	○扶養親族のある職員に対して 下記の区分により支給 ・配偶者 13,000円 ・配偶者以外 1人 6,500円 (そのうち一人については、配偶者がいない場合は11,000円、扶養親族でない配偶者がいる場合は6,500円) 満16歳の年度始めから満22歳の年度末までの子 1人5,000円加算	同じ		83,189 千円	221,346 円
住居手当	○借家等居住者 ・家賃が月額23,000円以下 家賃額-12,000円 ・家賃が月額23,000円を超え55,000円未満 (家賃額-23,000円)×1/2 +11,000円 ・家賃が月額55,000円以上 27,000円	同じ		21,238 千円	290,936 円

通勤手当	○交通機関を利用し、運賃等を負担している職員 一箇月あたりの支給額 ・運賃相当額が55,000円以内 全額支給 ・運賃相当額が55,000円超 55,000円 ○交通用具等を使用している職員 通勤距離に応じて支給 1箇月2,000～24,500円	同じ		46,127 千円	65,336 円
管理職手当	○管理又は監督の地位にある職員について支給 ・給料表別、職務の級別、区分別に定められた額	同じ		93,278 千円	630,262 円
休日勤務手当	○祝日法による休日、年末年始の休日における正規の勤務時間内に勤務を命ぜられた職員に対して、勤務した全時間に対して支給 ・勤務1時間につき、勤務1時間当たりの給与額に135/100乗じて得た額を支給	同じ		1,247 千円	103,977 円
宿日直手当	○宿日直勤務を命ぜられた職員 ・勤務1回につき 4,200円	同じ		6,648 千円	51,942 円
寒冷地手当	○毎年11月から翌年3月までの各月の初日において寒冷地域等に居住する職員に支給 ・職員の世帯等の状況に応じて月額7,360円～17,800円	同じ		17,930 千円	61,830 円
管理職員特別勤務手当	○管理職手当を支給されている職員が臨時又は緊急の必要その他の公務の運営の必要により、週休日又は休日等に勤務した場合に支給 ・勤務1回あたり 4,000～12,000円	同じ		0 千円	0 円
初任給調整手当	○次に掲げる職に新たに採用された職員に対し採用の日から35年以内の期間、採用の日から1年を経過することによってその額を減じて支給 ・医療職給料表(1)適用職員のうち採用による欠員の補充が困難な職 月額 216,000円 ・医学又は歯学に関する専門的知識を必要としかつ採用による欠員の補充が困難な職 月額 50,000円	同じ		0 千円	0 円
単身赴任手当	○公署を異にする異動等により、住居を移転し、やむを得ない事情により、配偶者と別居することとなった職員で、異動等の前の住居から通勤することが困難と認められる者のうち、単身で生活することを常況とする職員に支給 月額 23,000円 (職員の住居と配偶者の住居との距離(交通距離100～1,500km)に応じて月額6,000円～45,000円加算)	同じ		1,066 千円	0 円

5 特別職の報酬等の状況(25年4月1日現在)

区 分		給 料	月 額	等
給 料	市 長	970,000 円	(参考)類似団体における最高/最低額 1,063,000 円 / 462,500 円	
	副 市 長	785,000 円	876,000 円 / 481,000 円	
報 酬	議 長	630,000 円	760,000 円 / 420,100 円	
	副 議 長	540,000 円	670,000 円 / 366,600 円	
	議 員	500,000 円	620,000 円 / 338,800 円	
期 末 手 当	市 長 副 市 長	(24年度支給割合) 2.95 月分		
	議 長 副 議 長 議 員	(24年度支給割合) 2.95 月分		
退 職 手 当	市 長	(算定方式)	(1期の手当額)	(支給時期)
	副 市 長	6ヶ月平均給料額×600/100×4年	23,280,000円	任期毎
	備 考	6ヶ月平均給料額×320/100×4年	10,048,000円	任期毎

(注)1 給料及び報酬の()内は、減額措置を行う前の金額である。

2 退職手当の「1期の手当額」は、4月1日現在の給料月額及び支給率に基づき、1期(4年=48月)勤めた場合における退職手当の見込額である。

6 職員数の状況

(1)部門別職員数の状況と主な増減理由

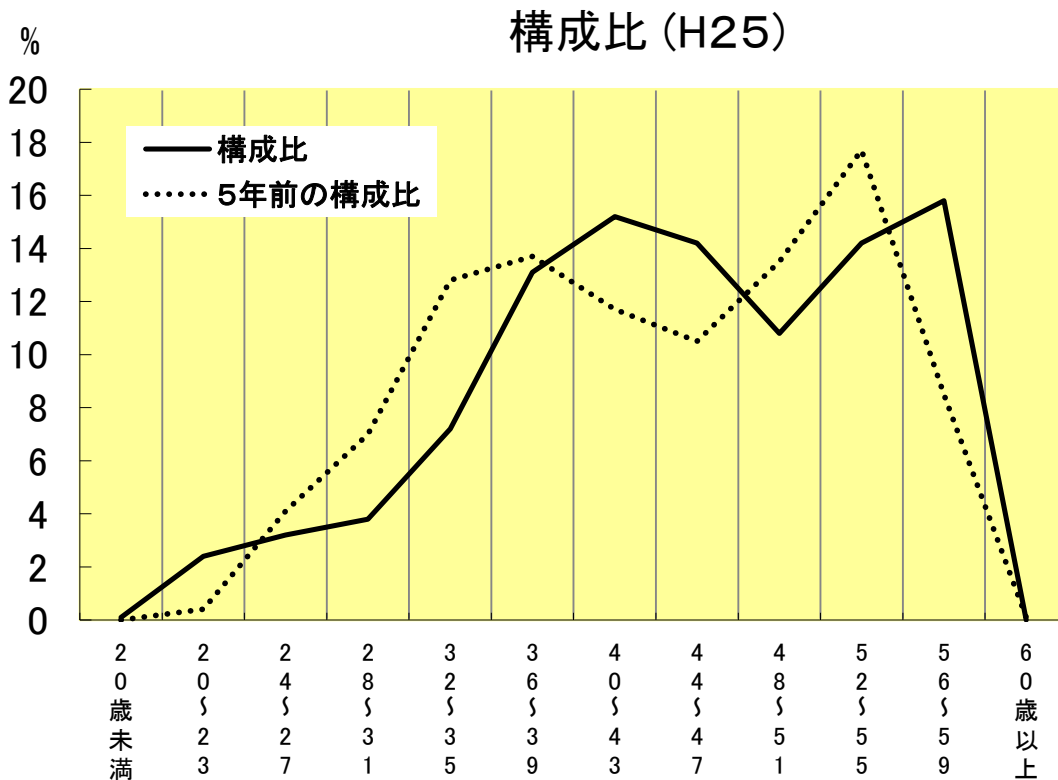
(各年4月1日現在)

区 分 部 門		職 員 数		対前年 増減数	主 な 増 減 理 由
		平成24年	平成25年		
普通会計部門	議 会	9	9	0	
	総 務	182	183	1	本庁業務の見直し
	税 務	42	45	3	本庁業務の見直し
	民 生	233	229	▲ 4	保育所業務見直し
	衛 生	55	46	▲ 9	環境部門業務見直し
	一 般 行 政 部 門 労 働	2	2	0	
	農 林 水 産	44	40	▲ 4	支所業務見直し
	商 工	56	52	▲ 4	支所業務見直し
	土 木	71	67	▲ 4	支所業務見直し
	計	694	673	▲ 21	<参考> 人口1万人当たり職員数 59.47 人 (類似団体の人口1万人当たり職員数 47.15 人)
教育部門	141	134	▲ 7	本庁業務の見直し	
小 計	835	807	▲ 28	<参考> 人口1万人当たり職員数 71.31 人 (類似団体の人口1万人当たり職員数 64.3 人)	
公営 企 業 計 等 部 門	水 道	22	22	0	
	下 水 道	18	19	1	派遣による増
	国 保・介 護	43	42	▲ 1	支所業務見直し
	小 計	83	83	0	
合 計	918	890	▲ 28	<参考> 人口1万人当たり職員数 78.64 人	
	[1,060]	[1,060]	[0]		

(注)1 職員数は一般職に属する職員数である。

2 []内は、条例定数の合計である。

(2)年齢別職員構成の状況(25年4月1日現在)



区分	20歳未満	20歳～23歳	24歳～27歳	28歳～31歳	32歳～35歳	36歳～39歳	40歳～43歳	44歳～47歳	48歳～51歳	52歳～55歳	56歳～59歳	60歳以上	計
職員数	1人	21人	29人	34人	64人	117人	135人	126人	96人	126人	141人	0人	890人

(3)職員数の推移

(単位:人・%)

部門別 \ 年度	20年	21年	22年	23年	24年	25年	過去5年間の増減数(率)
一般行政	750	738	725	715	694	673	△ 77 (△10.3%)
教育	147	146	147	147	141	134	△ 13 (△8.8%)
消防	—	—	—	—	—	—	—
普通会計計	897	884	872	862	835	807	△ 90 (△10.0%)
公営企業等会計計	87	87	83	84	83	83	△ 4 (△4.6%)
総合計	984	971	955	946	918	890	△ 94 (△9.6%)

(注)1 各年における定員管理調査において報告した部門別職員数。

2 合併した団体にあつては、合併前の年については合併前の旧団体の合計職員数。

7 公営企業職員の状況

(1) 水道事業

① 職員給与費の状況

ア 決算

区分	総費用 A	純損益又は実 質収支	職員給与費 B	総費用に占める 職員給与費比率 B/A	(参考) 23年度の総費用に占 める職員給与費比率
	千円	千円	千円	%	%
平成 24年度	1,094,963	76,946	120,099	11.0	11.3

区分	職員数 A	給 与 費				一人当たり 給与費 B/A	(参考) 一人当たり給与費
		給 料	職員手当	期末・勤勉手当	計 B		
	人	千円	千円	千円	千円	千円	千円
平成 24年度	20	80,295	10,988	28,816	120,099	6,005	6,258

- (注) 1 職員手当には退職給与金を含まない。
 2 職員数は、24年3月31日現在の人数である。
 3 団体平均は総務省から提供された政令指定都市を除く市町村平均のデータである。

イ 特記事項

な し

② 職員の基本給、平均月収額及び平均年齢の状況(25年4月1日現在)

区分	平均年齢	基本給	平均月収額
白 山 市	46.5 歳	344,186 円	504,788 円
団 体 平 均	45.2 歳	353,532 円	520,694 円

- (注) 1 平均月収額には、期末・勤勉手当等を含む。
 2 団体平均は総務省から提供された政令指定都市を除く市町村平均のデータである。

③ 職員の手当の状況

ア 期末手当・勤勉手当

白 山 市	一般行政職	団体平均
1人当たり平均支給額(24年度) 1,440 千円	1人当たり平均支給額(24年度) 1,343 千円	1人当たり平均支給額(24年度) 1,476 千円
(24年度支給割合) 期末手当 2.60 月分 勤勉手当 1.35 月分 (1.45)月分 (0.65)月分	(24年度支給割合) 期末手当 2.60 月分 勤勉手当 1.35 月分 (1.45)月分 (0.65)月分	
(加算措置の状況) 職制上の段階、職務の級等による加算措置 ・役職加算 5～15% ・管理職加算 なし	(加算措置の状況) 職制上の段階、職務の級等による加算措置 ・役職加算 5～15% ・管理職加算 なし	

- (注) 1 ()内は、再任用職員に係る支給割合である。
 2 団体平均は総務省から提供された政令指定都市を除く市町村平均のデータである。

イ 退職手当(25年4月1日現在)

白 山 市			一般行政職			団体平均
(支給率)	自己都合	勸奨・定年	(支給率)	自己都合	勸奨・定年	
勤続20年	23.03 月分	28.7875 月分	勤続20年	23.03 月分	28.7875 月分	
勤続25年	32.83 月分	38.955 月分	勤続25年	32.83 月分	38.955 月分	
勤続35年	46.55 月分	55.86 月分	勤続35年	46.55 月分	55.86 月分	
最高限度額	55.86 月分	55.86 月分	最高限度額	55.86 月分	55.86 月分	
1人当たり平均支給額			1人当たり平均支給額			1人当たり平均支給額
	- 千円	24,244 千円		7,891 千円	24,627 千円	14,889 千円
その他の加算措置 定年前早期退職特例措置 (2~20%加算)			その他の加算措置 定年前早期退職特例措置 (2~20%加算)			

(注)1 1人当たり平均支給額は、24年度に退職した職員に支給された平均額である。

2 団体平均は総務省から提供された政令指定都市を除く市町村平均のデータである。

ウ 地域手当

(25年4月1日現在) 該 当 な し

エ 特殊勤務手当(25年4月1日現在)

支 給 実 績 な し

オ 時間外勤務手当

支 給 実 績 (2 4 年 度 決 算)	2,762 千円
職 員 1 人 当 たり 平 均 支 給 年 額 (2 4 年 度 決 算)	251,127 円
支 給 実 績 (2 3 年 度 決 算)	2,817 千円
職 員 1 人 当 たり 平 均 支 給 年 額 (2 3 年 度 決 算)	216,734 円

カ その他の手当(25年4月1日現在)

手 当 名	内容及び支給単価	一般行政職 の制度との 異同	一般行政 職の制度と 異なる内容	支給実績 (24年度決算)	支給職員1人当たり 平均支給年額 (24年度決算)
扶養手当	4(6)に同じ	同じ		3,125 千円	260,417 円
住居手当	4(6)に同じ	同じ		0 千円	0 円
通勤手当	4(6)に同じ	同じ		969 千円	57,035 円
管理職手当	4(6)に同じ	同じ		1,935 千円	645,112 円
休日勤務手当	4(6)に同じ	同じ		32 千円	13,533 円
宿日直手当	4(6)に同じ	同じ		176 千円	58,800 円
寒冷地手当	4(6)に同じ	同じ		466 千円	66,629 円
管理職員特別勤務手当	4(6)に同じ	同じ		0 千円	0 円
初任給調整手当	4(6)に同じ	同じ		0 千円	0 円
単身赴任手当	4(6)に同じ	同じ		0 千円	0 円